



# MED DASET INOVAÇÃO

DIAGNÓSTICO, DESCOBERTAS E DOSES DE CRIATIVIDADE.

Organizadores:

**Aline Ceccatto e Emyr Hiago Bellaver**

# MED DA SET INOVAÇÃO

DIAGNÓSTICO, DESCOBERTAS E DOSES DE CRIATIVIDADE.

Organizadores:

**Aline Ceccatto e Emyr Hiago Bellaver**



## PREFÁCIO

Diante de muitos desafios da inovação, ensinar e educar com excelência é uma condição essencial para o docente que está em sala de aula. A inovação pedagógica e o desenvolvimento de diversas habilidades são cada vez mais importantes para os professores que desejam oferecer um ensino de qualidade e preparar seus alunos para os desafios do mercado de trabalho.

O Livro MedSet da inovação: diagnósticos, descobertas e doses de criatividade, faz uma brincadeira com a palavra "Mindset", um termo que se refere à mentalidade ou conjunto de atitudes e crenças que uma pessoa possui em relação a si mesma, aos outros e ao mundo ao seu redor. É a maneira como alguém pensa e percebe as situações, e como isso influencia seu comportamento, suas decisões e seu sucesso na vida.

O processo de ensino-aprendizagem no ensino superior é crucial para a formação dos discentes no mercado de trabalho e para sua atuação na sociedade como um todo. É importante destacar que essa formação não pode ser vista como uma mera transmissão de conhecimentos, mas sim como um processo ativo e dinâmico em que o aluno é um participante ativo. Desenvolvido utilizando metodologias ágeis no ensino, o Livro conta, em seus capítulos, com partes dos planos de negócios desenvolvidos pelos acadêmicos do curso de medicina, sob orientação docente, na atividade curricular de Empreendedorismo e busca, principalmente, propor soluções inovadoras para os problemas enfrentados pela comunidade em geral.

Esperamos que a leitura desperte a criatividade das mentes brilhantes que se ocuparão deste livro, servindo de inspiração para melhorarmos a sociedade em que vivemos.

Boa leitura e boas novas ideias!

Os organizadores.

Aline Ceccatto e Emyr Hiago Bellaver.

Ficha catalográfica elaborada pela Biblioteca Universitária da Universidade Alto Vale do Rio do Peixe – UNIARP - CAÇADOR/SC.

Med set da inovação [recurso eletrônico]:diagnostico, descobertas e doses de criatividade. / Emyr Hiago Bellaver (Org.); Aline Ceccato (Org.). - Caçador, SC: EdUNIARP, 2024.

1 e-book (109p.); Color.

E-book, no formato PDF

ISBN: 978-65-88205-34-1

1. Saúde. 2. Medicina. 3. Projetos em Saúde. I. Bellaver, Emyr Hiago. II. Ceccato, Aline III. Universidade do Alto Vale do Rio do Peixe – UNIARP. IV. Título.

CDD:610

## SUMÁRIO

- 1- Projeto alegria de cuidar: banco de leite humano
- 2- Clínica de cuidados continuados bem-viver
- 3- Estudo de viabilidade do serviço de telerradiologia: uma especialidade da telemedicina
- 4- Oncogêne a clínica do futuro
- 5- Criação de um hospital e maternidade na microrregião de Joaçaba: o desenvolvimento de um projeto humanizado e focado nas necessidades das mulheres e crianças
- 6- Clínica le féminin
- 7- Clínica femina
- 8- Clínica florence: cuide de quem cuidou de você
- 9- Centro saúde em movimento.
- 10- Bullatech
- 11- Clínica oncológica do contestado
- 12- Begm system
- 13- Smarthealthy: a telemedicina no seu pulso
- 14- Ollympo: centro clínico de treinamento e alto rendimento
- 15- Clínica integrada em neurodesenvolvimento - Especialista em autismo

# CAPÍTULO 1

## PROJETO ALEGRIA DE CUIDAR: BANCO DE LEITE HUMANO

Paloma Tailoane Damer Saurin, paloma.saurin@gmail.com<sup>2</sup>

Beatris Aparecida Arezi, beatisarezi@hotmail.com<sup>1</sup>

Tathianny Pereira da Silva, tathystars@gmail.com<sup>2</sup>

Alexander Perondi, alexander.perondi@gmail.com<sup>2</sup>

Aline Ceccatto, aline@uniarp.edu.br<sup>3</sup>

Maria Aparecida Marques Habermann, mariapediatra10@gmail.com<sup>3</sup>

Idania Julio Ribeiro, 06247967950@uniarp.edu.br<sup>3</sup>

## INTRODUÇÃO

O Brasil possui a maior e mais complexa Rede de Bancos de Leite Humano (rBLH) do mundo, englobando 222 unidades, onde mais de 220 postos de coleta de leite humano estão distribuídos pelo estado de Santa Catarina, tornando-se modelo de referência para mais de 20 países das Américas, Europa e África, segundo bases da Agência Brasileira de Cooperação (ABC) (2023).

Nessa perspectiva, destacamos que o leite humano é o único alimento completo nutricionalmente, com fontes energética e composto por macro e micronutrientes essenciais para o crescimento e desenvolvimento infantil (DA SILVA, 2013). Outrossim, em consonância com a Organização Mundial da Saúde (2019), a amamentação exclusiva até os seis meses de idade torna-se precursora do sistema imunológico, favorece o desenvolvimento gastrointestinal, neurocognitivo, comportamental, bem com, minimiza o surgimento de Transtorno de Déficit de Atenção e Hiperatividade (TDAH) e facilita o vínculo afetivo entre mãe e filho.

Outrossim, consoante a Organização Pan-Americana da Saúde (2023), os bancos de leite humano (BLHs), tem-se configurado como um dos mais importantes elementos estratégicos da política pública a favor da amamentação. Essa iniciativa visa oferecer orientação e apoio à amamentação, além de coletar, processar, armazenar e distribuir leite humano a bebês prematuros, com baixo peso, hospitalizados ou a crianças impossibilitadas de consumir o alimento da própria mãe (FIOCRUZ, 2023).

Aliás, um estudo científico publicado no JAMA Network Open, mostrou que crianças que receberam maiores quantidades de leite materno durante e após o tempo na unidade de terapia intensiva neonatal (UTIN) apresentaram maior desempenho

acadêmico, QI elevado e sintomas reduzidos de TDAH (BELFORT, 2022). Ademais, a duração da ingestão de leite materno até 18 meses, também esteve associada a maiores escores de leitura, ortografia e matemática (BELFORT, 2022).

Diante disso, o principal intuito do projeto é disponibilizar o leite humano com uma maior durabilidade, devido ao processo de pasteurização, de forma que as mães com dificuldades de amamentação e deslocamento até o Hospital Sede Alegria de Cuidar: Banco de Leite Humano possam ser beneficiadas, consoante aos critérios da Organização Mundial da Saúde (2019). Uma vez que, o público alvo, conforme dados da Diretoria de Vigilância Epidemiológica DIVE e TABNET, será de aproximadamente 305 nascidos vivos da região do Alto Vale do Rio do Peixe, conforme a média anual de 2022 e do primeiro trimestre de 2023 (CAÇADOR, 2023).

Infere-se, pois, que o planejamento estratégico se desenvolveu, tendo em vista a promoção, o apoio e o incentivo ao aleitamento materno, bem como na incapacidade das gestantes e puérperas de realizarem a prática da amamentação. Posto que, torna-se fundamental a promoção da saúde da mulher e da criança, mediante a integração e a construção de parcerias com os órgãos públicos e privados, no âmbito da atuação e implantação dos BLHs.

## PLANEJAMENTO DO PROJETO

São vários os benefícios da oferta do aleitamento materno, não apenas na saúde infantil, mas também no desenvolvimento cortical precoce, na auto-regulação e nas condições de neurodesenvolvimento cognitivo e comportamental dos lactentes (MAHAN, 2012). Embora possa existir muitas variáveis, incluindo situações socioeconômicas, psicopatologias parentais, mecanismos biológicos e efeitos protetores através dos ácidos graxos polinsaturados, configura-se necessário estabelecer uma associação em diversos modelos de emergência e a livre demanda para suprir o baixo estoque desse alimento (SILVA, 2007).

Neste sentido, a Rede Brasileira de Bancos de Leite Humano (rBLH), coordena o maior conglomerado de Bancos de Leite Humano do mundo, em consoante ao Ministério da Saúde (MS) (2017). No âmbito nacional, essa é reconhecida pelo Ministério da Saúde e materializada como ação estratégica da Política Nacional de Atenção Integral à Saúde

<sup>1</sup> Trabalho resultante de atividade da aula de empreendedorismo da 3ª fase do curso de Medicina - Uniarp.

<sup>2</sup> Acadêmicos do curso de Medicina da Universidade Alto Vale do Rio do Peixe.

<sup>3</sup> Professoras do curso de Medicina da Universidade Alto Vale do Rio do Peixe.

da Criança (PNAISC), bem como, está integrada ao Sistema Único de Saúde (SUS) (MS, 2017).

Nesse contexto, a proposta do Plano de Negócios referente ao Projeto Alegria de Cuidar: Banco de Leite Humano para o Município de Caçador - SC, contará com um serviço especializado e vinculado a sede principal do Hospital de Atenção Materna e Infantil Maicé, bem como aos pontos de coleta referenciadas as Unidades Básicas de Saúde e Hospitais da região do Alto Vale do Rio do Peixe-AMARP (Arroio Trinta, Caçador, Calmon, Fraiburgo, Ibiam, Iomerê, Lebon Régis, Macieira, Matos Costa, Pinheiro Preto, Rio das Antas, Salto Veloso, Tangará, Timbó Grande e Videira), dado que, serão beneficiados 15 municípios, com aproximadamente 210.000 mil habitantes (CAÇADOR, 2023; AMARP, 2023).

O posto de coleta de leite humano contará com uma unidade fixa, móvel, intra ou extra-hospitalar, vinculada tecnicamente e administrativamente a um serviço de saúde e ao próprio Banco de Leite Humano (ANVISA, 2022). Além do mais, a estrutura contará com colaboradores médicos, nutricionistas, enfermeiros, farmacêuticos, engenheiros de alimentos, biólogos, biomédicos, médicos veterinários, psicólogos, assistentes sociais, fonoaudiólogos, terapeutas ocupacionais, administrativos, auxiliares, técnicos de higiene e limpeza vinculados aos órgãos públicos presentes em cada local, de modo a priorizar a humanização, uma vez que, serão qualificados pela equipe de referência da FIOCRUZ, ANVISA e rBLH, que também fornecerá a assessoria para implementação dos equipamentos e estrutura necessária (ANVISA, 2022; FIOCRUZ, 2023; OLIVEIRA et al., 2006).

O projeto contará com o alvará de funcionamento expedido pela Vigilância Sanitária Municipal e Estadual, que liberará o funcionamento do BLH e do PCLH conforme as diretrizes da ANVISA (2022), assim como, o estabelecimento será responsabilizado pelas ações de promoção, proteção, apoio, coleta, produção láctea, seleção, classificação, processamento, controle de qualidade e distribuição do leite materno, haja vista que, torna-se proibida a comercialização dos produtos por ele distribuídos (HINRICHSSEN, 2004; BRITTO, 2002).

A implantação do BLHs contará com as parcerias públicas, a exemplo do Ministério da Saúde, Governo Estadual, Governo Municipal de Caçador e das regiões do Alto Vale do Rio do Peixe (AMARP), bem como da Organização Mantenedora do Hospital Maicé: Congregação dos Santos Anjos (CAÇADOR, 2023).

## O PRODUTO

A Organização Mundial da Saúde (2019), refere que o leite humano se configura como um alimento completo, dado que, o mesmo contém 3 a 5% de lipídios, 80% da lactalbumina e, aminoácidos essenciais de alto valor biológico como a cistina e a taurina, em conformidade com o que alegou o autor Mahan (2012). Sendo que, estes são macros e micronutrientes essenciais na formação de fluidos gástricos leves, o que melhora a absorção e síntese enzimática e, reduz o tempo de esvaziamento gástrico.

Sob esse viés, destaca-se que o leite será processado e acondicionado, sem adição de componentes químicos, conservantes e adjuvantes, ao qual será mantido em temperatura entre 16 °C e 25 °C, ou, quando congelado, permanecerá em uma temperatura média negativa de -15 graus Celsius (OMS, 2019). O projeto também irá disponibilizar o serviço de pasteurização do leite humano, a fim de maximizar o tempo de armazenamento, preservando a qualidade do produto, que poderá permanecer por até seis meses acondicionado em ambiente adequado (ANVISA, 2006; RDC 171, 2006).

Em relação à ordenha e a manipulação da mama da lactante, esta poderá ser realizada pela própria nutriz por meio da auto-ordenha, por um profissional de saúde ou por alguém de sua escolha (OLIVEIRA et al., 2006). De acordo com a Agência Brasileira de Cooperação (2023), a ordenha deve ser realizada com as mãos ou com a bomba coletora de leite, que, por conseguinte, torna o procedimento efetivo, econômico, menos traumático e menos doloroso para as lactantes, assim como diminui os riscos de contaminação do produto, assim como, o ambiente deve ser privado, confortável, calmo, humanizado, limpo, com recurso alimentício, água potável, dispondo de uma equipe acolhedora, capacitada e empática, bem iluminado, temperatura agradável e com materiais e atividades que possam ajudar a relaxar durante a coleta (ABC, 2023).

A etapa de transporte ocorre quando o leite humano é ordenhado em local externo ao BLH, a exemplo do projeto, esse será coletado no domicílio da doadora, que será orientada no momento dos exames e cadastro realizados na unidade sede ou nos pontos de coleta (Unidades Básicas de Saúde), sobre a maneira correta de extração e armazenamento do leite materno. Além do mais, a coleta será realizada na unidade de internação, conforme a Regulamentação da NBR 7256 de 2005. Segundo a ANVISA (2022), o leite humano ordenhado cru ou pasteurizado, tem que ser transportado sob cadeia de frio em temperatura apropriada. De mais a mais, o tempo de transporte não deve ultrapassar seis horas, assim como o acondicionamento em geladeira não poderá exceder 12 horas, ou em casos de congelamento, a validade estende-se até 15 dias de conservação (FIOCRUZ, 2023).

Serão consideradas doadoras as nutrizes saudáveis que apresentam secreção láctica superior às exigências de seu filho e que se dispõem a doar o excedente por livre e espontânea vontade (OMS, 2019; MS, 2017). Também serão consideradas concessoras as nutrizes que estão temporariamente impedidas de amamentar seus filhos diretamente no peito, por razões ligadas à saúde deles, ou outras razões não relacionadas à saúde do recém-nascido, mas consideradas compatíveis com a amamentação (ANVISA, 2006; RDC 171, 2006).

Dessa forma, para garantir a total qualidade e segurança alimentar para as crianças, o Projeto Alegria de Cuidar: Banco de Leite Humano, contará com um rígido controle de qualidade do leite, que irá analisar aspectos de contaminação, modo de coleta e acondicionamento, para que, posteriormente, possa ser distribuído aos hospitais e maternidades da região (FIOCRUZ, 2023; ANVISA, 2022).

**PÚBLICO ALVO**

O projeto terá como escopo os nascidos vivos da região do Alto Vale do Rio do Peixe, dado as sub-regiões da AMARP. Ainda, banco de leite irá disponibilizar o leite humano às mães com dificuldades de amamentação e deslocamento até o Hospital Sede Alegria de Cuidar: Banco de Leite Humano, haja vista que, essas, poderão ser beneficiadas conforme os critérios da Organização Mundial da Saúde (2019).

**ESTRUTURA DE ATENDIMENTO**

A infra-estrutura física para a implantação de um banco de leite humano deve ser planejada, com estrutura funcional em conformidade com os projetos arquitetônicos e de engenharia, em concordância com as normas técnicas (NBR) e a Associação Brasileira de Normas Técnicas (ABNT), fazendo com que haja redução dos riscos e contribuindo para a qualidade da assistência prestada (ANVISA, 2006).

A estrutura do Banco de Leite Humano, Alegria de Cuidar: Banco de Leite Humano para o Município de Caçador - SC, contará com um serviço vinculado a sede principal do Hospital de Atenção Materna e Infantil Maicé, bem como aos pontos de coleta referenciadas as Unidades Básicas de Saúde e Hospitais da região do Alto Vale do Rio do Peixe-AMARP (CAÇADOR, 2023; AMARP, 2023).

O projeto sede contará com uma área física de aproximadamente 60 m², bem como, cada ponto de coleta externa será anexado juntamente com a infraestrutura das Unidades Básicas de Saúde de cada local (ANVISA, 2006). Desse modo, esses espaços possuirão os seguintes ambientes: Sala para recepção, registro, triagem, área para estocagem de leite cru coletado, arquivo de doadoras, sala para ordenha, processamento, laboratório de controle de qualidade microbiológico, de porcionamento e liofilização, assim como, uma capacidade de estocagem de aproximadamente 60 L/mês (FIOCRUZ, 2023; ANVISA, 2022).

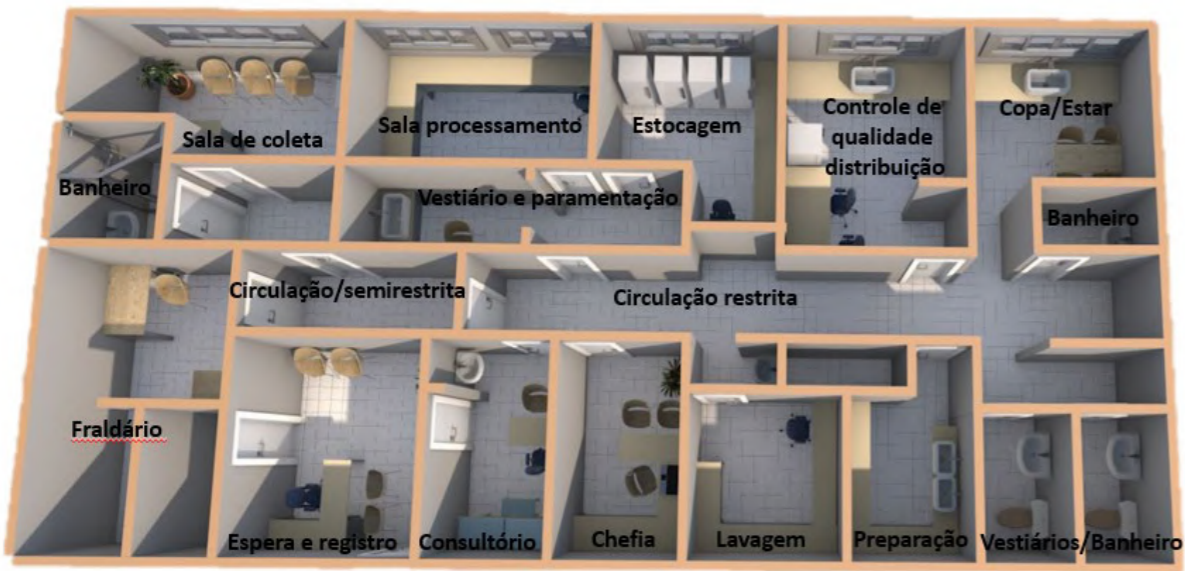
Uma vez que, ao se projetar os ambientes, é fundamental efetuar um estudo do espaço físico, das instalações hidráulicas (água fria e esgoto) e das instalações elétricas (pontos de força e iluminação; sistema de emergência), bem como da distribuição dos equipamentos fixos e móveis e da ventilação natural ou forçada (ANVISA, 2006).

**Figura 1- Representação da planta baixa do Banco de Leite Humano (BLH)**



Fonte: Carvalho (2006).

Figura 2- Representação Estrutural em 3D do Banco de Leite Humano (BLH)



Fonte: Fonte: Laboratório de Projeto Uniarp (2023).

O Banco de leite Humano Sede Alegria de Cuidar, incluirá os horários de expediente para atendimento da coleta de segunda a sábado das 7h às 13h e das 15h às 21h (MS, 2017). Já para os pontos de coleta, o horário de funcionamento será de acordo com as Unidades Básicas de Saúde, ou seja, frequentemente, de segunda a sexta-feira das 8h às 12h e das 13h às 17h (MS, 2017). Em relação ao transporte, coleta e distribuição, será considerado como livre demanda conforme cronogramas, agendamentos e disponibilidade, por meio dos veículos fornecidos pelas Secretarias de Saúde de Caçador e das demais Secretarias de Saúde conveniadas (MS, 2017).

O agendamento da coleta poderá ser realizado via aplicativo do Ministério da Saúde, ligações ou pessoalmente no estabelecimento em horário de atendimento, já para a arrecadação em domicílio, o agendamento deve ser efetuado com, no mínimo, três dias de antecedência em decorrência das demandas, da organização com o transporte e da disponibilidade dos profissionais que farão a coleta, orientação e manuseio segundo as diretrizes do Ministério da Saúde (2017).

Outrossim, em relação aos serviços oferecidos, esses serão gratuitos aos recebedores e doadores que apresentam vínculo direto com o Sistema Único de Saúde (SUS), dessa forma, nenhuma taxa será cobrada dos participantes (BRANCO, 2015). Todo o custo advindo da coleta, armazenamento, orientação, divulgação, captação e distribuição do leite, bem como custos com o maquinário, serão financiados pelo Governo e Secretaria Municipal de Saúde dos Municípios, de acordo com a legislação 8142/90 do Sistema Único de Saúde (SUS) (BRANCO, 2015).

Nesse sentido, os bancos de leite humano (BLHs) se configuram como um dos mais relevantes elementos estratégicos da política pública a favor da amamentação, dado que, a iniciativa visa oferecer orientação, apoio à amamentação, coleta, processamento, armazenamento e distribuição do leite humano, em especial a bebês prematuros e de baixo peso, hospitalizados ou a crianças impossibilitadas de consumir o alimento da própria mãe (OMS, 2019).

Infere-se, portanto, os inúmeros benefícios biológicos e econômicos do leite humano. Posto que, é por meio dos bancos de leite que os lactentes recebem todo o aporte nutricional adequado para o bom desenvolvimento do organismo a curto e longo prazos e em todas as fases de sua vida (MURI, 2022). Ainda, é imprescindível destacar que, o aumento da sobrevivência por meio da promoção da saúde e no desenvolvimento das crianças, seja oriunda de populações de alta, média ou baixa renda (MS, 2017). Outrossim, a doação de leite materno é fundamental para ampliar as chances de recuperação de bebês prematuros e/ou de baixo peso que estão internados em UTIs neonatais, além de proporcionar um desenvolvimento mais saudável por toda a vida (MS, 2017).

Figura 3 - Layout de veículo para transporte e coleta do Leite Humano



Fonte: Autores (2023).

REFERÊNCIAS

AGÊNCIA BRASILEIRA DE COOPERAÇÃO. **Rede Nacional de Banco de Leite Humano**. Ministério das Relações Exteriores, Brasília, DF, 01 fev. 2023. Acesso em: 10 de abril de 2023.

AMARP (Associação dos Municípios do Alto Vale do Rio do Peixe). **Municípios da Região**. 2023. Acesso em: 24 de abril de 2023.

AGÊNCIA NACIONAL DE VIGILÂNCIA SANITÁRIA (ANVISA). **Regulamentos para o Funcionamento de Bancos de Leite Humano**. Diário Oficial da União, Brasília, DF, 15 out. 2022. Acesso em: 10 de abril de 2023.

AGÊNCIA NACIONAL DE VIGILÂNCIA SANITÁRIA (ANVISA). Resolução RDC nº 171, de 4 de setembro de 2006. **Dispõe sobre o Regulamento Técnico para o Funcionamento de Bancos de Leite Humano**. Diário Oficial da União, Brasília, DF, 5 set. 2006. Acesso em: 27 de março de 2023.

BELFORT, Mandy B. et al. **Associations of maternal Milk feeding with neurodevelopmental outcomes at 7 years of age in former preterm infants**. 2022. Acesso em: 06 de abril de 2023.

BRANCO, Maria Bertilla Lutterbach Riker et al. Promoção do aleitamento materno nos bancos de leite humano do estado do Rio de Janeiro. **Revista de Enfermagem da UFSM**, v. 5, n. 3, p. 434-443, 2015. Acesso em: 10 de abril de 2023.

BRITTO, M. G. M. BARBOSA, L. L.; HAMANN, E. M. Avaliação sanitária dos bancos de leite humano na rede hospitalar do Distrito Federal. **Rev. Saúde do Distrito Federal**, Brasília, DF, v.13, n. 3/4, p. 17-28, jul./dez. 2002. Acesso em: 27 de março de 2023.

CAÇADOR, Prefeitura Municipal. **Aspectos Sociais e Econômicos**. 2023. Acesso em: 10 de abril de 2023.

CARVALHO, Antonio Pedro Alves de. Quem tem medo da arquitetura hospitalar. In: **Quem tem medo da arquitetura hospitalar**. 2006. p. 48-48.

DA SILVA, Ellen Hortência Rodrigues et al. Banco de leite humano: controle do risco de contaminação pelas doadoras. **REVISTA FUNEC CIENTÍFICA-NUTRIÇÃO-SEM CIRCULAÇÃO**, v. 1, n. 1, 2013. Acesso em: 12 de abril de 2023.

FIOCRUZ (FUNDAÇÃO OSWALDO CRUZ). **Rede Brasileira de Bancos de Leite Humano (rBLH-BR)**. Rio de Janeiro: Fiocruz, 2023. Disponível em: <https://rblh.fiocruz.br/rblh-brasil>. Acesso em: 10 de abril de 2023.

HINRICHSEN, S. L. **Biossegurança e controle de infecções**: risco sanitário hospitalar. Rio de Janeiro: Medsi, 2004. p. 153-157. Acesso em: 27 de março de 2023.

MAHAN, L. K.; ESCOTT-STUMP, S.; RAYMOND, J. L. Krause: **Alimentos, nutrição e dietoterapia**. 13th. Philadelphia, PA, USA: Saunders Elsevier, p. 562-587, 2012. Acesso em: 10 de abril de 2023.

MINISTÉRIO DA SAÚDE (MS). Brasil. **Bases para discussão da política nacional de promoção, proteção e apoio ao aleitamento materno**. Brasília: Ed. MS; 2017. Acesso em: 10 de abril de 2023.

MURI, Lucimar Andrade Cardoso et al. **Aplicativo móvel para gerenciamento do processo de captação domiciliar de leite humano**. Acta Paulista de enfermagem, v. 35, 2022. Acesso em: 10 de abril de 2023.

OLIVEIRA, M. I. C. et al. **Manual de capacitação de multiplicadores**: Iniciativa Unidade Básica Amiga da Amamentação. Rio de Janeiro: Secretaria de Estado de Saúde, 2006. Acesso em: 27 de março de 2023.

Organização Mundial da Saúde (OMS). **Estratégia global para alimentação de crianças e adolescentes**. Genebra: OMS; 2019. Acesso em: 10 de abril de 2023.

Organização Pan-Americana da Saúde (OPAS), Organização Mundial da Saúde (OMS). **Rede Global de Bancos de Leite Humano (rBLH)**. Brasília, DF, 16 jan. 2019. Acesso em: 10 de abril de 2023.

SILVA, Roberta Claro da et al. **Composição centesimal do leite humano e caracterização das propriedades físico-químicas de sua gordura**. Química Nova, v. 30, p. 1535-1538, 2007. Acesso em: 10 de abril de 2023.

# CAPÍTULO 2

## CLÍNICA DE CUIDADOS CONTINUADOS BEM-VIVER

Aisha Zanella, aishazanella9@gmail.com <sup>3</sup>  
Camilla Helena Teixeira Gelinski, camilla.tg@hotmail.com <sup>2</sup>  
Nicole Cadore, nicole.cadoredl2014@gmail.com <sup>2</sup>  
Sarah Alfaro Quesada, sarah.a.quesada@hotmail.com <sup>2</sup>  
Prof. Nádia Lucas Antunes, nadia.l.antunes@gmail.com <sup>3</sup>  
Prof. Fabio Novaes Azevedo Grubba, fabio.novaes@uniarp.edu.br <sup>3</sup>

### INTRODUÇÃO

O cenário demográfico atual, demanda a necessidade de mudanças no paradigma da organização dos cuidados de saúde. É notável uma população cada vez mais envelhecida e que depende de maiores cuidados e acompanhamentos (PIMENTEL., 2012). Ademais o progressivo aumento da prevalência de doenças e de condições crônicas torna cada vez mais comuns as situações de perda de capacidade funcional, muitas vezes decorrentes da agudização das condições (ARANTES., 2012)

A Clínica Bem - Estar apresenta um novo conceito de solução integrada em saúde para desospitalização, cuidados prolongados, permitindo acessibilidade às pessoas com limitações físicas e cognitivas. A adaptação arquitetônica proporciona ambiente familiar, confortável e estimulante, facilitando a independência e autonomia do paciente com a participação dos familiares e animais de estimação em sua recuperação. Possui salas multiuso para as atividades de fisioterapia e terapia ocupacional, banheiros adaptados, espaços para o lazer e para as refeições comunitárias, dispensando a obrigação do cuidador.

<sup>4</sup> Trabalho resultante da matéria de Empreendedorismo (Plano de Negócio da 3ª fase do curso de Medicina).

<sup>5</sup> Acadêmica(s) do curso de Medicina da Universidade Alto Vale do Rio do Peixe.

<sup>3</sup> Professor(es) Orientador(es) do trabalho.

A clínica de cuidados continuados é composta por um sistema de prestação de serviços no qual o indivíduo doente situa-se no centro do sistema e assume um papel ativo. Nesta linha de ideias, o serviço é uma clínica para a recuperação e reintegração de pacientes crônicos e indivíduos em situação de dependência. Estas intervenções integradas de saúde e apoio social destinam-se a promover a autonomia e melhorar a funcionalidade da pessoa dependente, através da sua reabilitação, readaptação e reinserção familiar e social (MARTINS, HENRIQUES, CARVALHO., 2018)

O modelo de gestão da clínica utilizado tem a participação multiprofissional, com uma estrutura que oferece a integração das capacidades e habilidades dos profissionais, além de envolver a família. Outrossim, conta com uma equipe multidisciplinar que envolve médico, fisioterapeuta, psicólogo, nutricionista, terapeuta ocupacional, enfermeiros e técnicos de enfermagem, além de possuir convênios com outras clínicas de cuidados específicos. As vagas serão distribuídas pelo sus e serviço particular.

### PLANEJAMENTO DO PROJETO

A ideia iniciou a partir da visão da necessidade de uma clínica de cuidados continuados. De modo que, não foi encontrado nenhum estabelecimento de saúde que ofereça esse tipo de serviço em uma distância menor que 140 quilômetros, no meio oeste catarinense.

O projeto inicial era criar uma clínica de cuidados paliativos, porém, foi percebido com a ajuda de profissionais da saúde que a utilização de um estabelecimento como esse na região seria menos eficaz do que a de um local que pudesse oferecer serviços de reabilitação, e cuidado para pacientes que estão fase moderada do declínio cognitivo, motor, funcional e em situação de dependência, desprovidos de autonomia no momento mas que não exigem cuidados de nível hospitalar, nesse caso foi notado que um serviço de saúde de cuidados continuados serviria melhor a população, possibilitando apoio social buscando convívio social objetivando a qualidade de vida e reabilitação para que recupere a capacidade de realizar as atividades de vida diária, promovendo autonomia e melhorias da funcionalidade da pessoa dependente, através da sua reabilitação, readaptação e reinserção familiar e social.

Em questão da demanda do serviço, foi reconhecido por meio de leituras de dados do sistema E-SUS que a região tem um alto índice de pessoas acamadas e

peessoas com doenças crônicas não transmissíveis. Dessa forma, pensando nesse público de pessoas que carecem de serviços terapêuticos, sejam motores ou cognitivos, que não tem um ambiente especializado próximo que ofereça esse serviço, foi criada a ideia dessa clínica para proporcionar auxílio na recuperação e cuidado garantindo qualidade para os pacientes e seus familiares de forma que em casa não seria possível por falta de supervisão profissional constante.

Sobre a competição, como foi supracitado, não há um serviço nas proximidades que ofereça essa forma de cuidado, logo, não haverá concorrência, assim sendo, a clínica Bem - Estar a referência para a região no que tange a cuidados que buscam a autonomia de pacientes em situações de dependência.

Aos consumidores do produto, esses seriam pacientes doentes que necessitam de cuidados específicos 24h por dia, sendo portadores ou não de doenças crônicas não transmissíveis, acamados, vítimas de trauma ou com perda gradual de autonomia em situação de dependência por meio de atendimento especializado. Na reabilitação da capacidade funcional comprometida, promoção da vida saudável voltada ao desenvolvimento de ações que os orientem aos cuidados em relação à importância da melhoria de suas habilidades funcionais, mediante a adoção precoce de hábitos saudáveis de vida, a eliminação de comportamentos nocivos à saúde, além de orientação quanto aos riscos ambientais favoráveis à quedas, para a melhoria da qualidade de vida afim dos cuidados continuados no pós-alta.

## O PRODUTO

O produto é uma clínica de cuidado continuado onde todos os serviços serão focados nos pacientes com perda gradual de autonomia e em situação de dependência. A clínica contará com equipe de médicos, fisioterapeuta, psicólogo, terapeuta ocupacional, nutricionista, técnicos de enfermagem, enfermeiros, assistente social, funcionários administrativos e funcionários para serviços gerais.

A expectativa é por meio desta clínica criar um ambiente que ofereça apoio aos pacientes que precisam de cuidado constante e ininterrupto que os ajude a reduzir ao máximo seu estado de dependência e também que possibilite por meio de diferentes procedimentos e terapias o alívio de sintomas e dificuldades dos pacientes portadores de doenças crônicas não transmissíveis.

Além disso, o serviço de cuidado continuado busca também oferecer às famílias dos pacientes um tempo de tranquilidade, pois cuidar de um ente enfermo pode causar um cansaço e preocupação constante que pode ser minimizada ao saber que o familiar está em cuidado profissional 24h.

Esperamos que com 50 vagas de estadia seja possível suprir a demanda da população da região, sendo 20 quartos compartilhados por dois pacientes cada e 10 quartos privados, completando todas as vagas. Além disso, é uma clínica multiprofissional, na qual vários são os serviços incluídos nos planos.

O que será oferecido:

- Equipe multiprofissional;
- Dispositivos de Assistência;
- Abordagem Personalizada;
- Acompanhamento Contínuo;
- Equipamentos especializados.

Os cuidados oferecidos pela equipe multidisciplinar contam com atendimentos de:

- Médicos: Avaliam, diagnosticam, prescrevem medicamentos e acompanham os pacientes, orientam os pacientes e os familiares, além de serem os responsáveis por coordenar o tratamento e o cuidado dos pacientes.
- Enfermeiros: Monitoram o estado de saúde dos pacientes, administram os medicamentos, realizam curativos, coletam amostras de sangue e ajudam na administração de tratamentos médicos e ajudam na orientação dos pacientes e dos familiares.
- Técnicos de enfermagem: auxiliam os enfermeiros no atendimento aos pacientes, assim como nas atividades diárias desses pacientes, como banho, alimentação e higiene pessoal. Administram medicamentos, realizam curativos e coletam amostras de sangue e urina. São responsáveis por observar e monitorar os sinais vitais dos pacientes e relatar quaisquer mudanças nos estados de saúde. Além de manter os registros dos pacientes sempre atualizados seguindo seu estado de saúde.
- Fisioterapeutas: Avaliam e tratam pacientes, ajudando-os a recuperar/melhorar a mobilidade, força e a função muscular e esquelética. Prescrevem exercícios e terapias para melhorar a independência dos pacientes.

# CAPÍTULO 3

- Psicólogos: Oferecem suporte emocional e tratamento para os pacientes, e também podem ajudar os pacientes e seus familiares a lidar com os desafios do cuidado contínuo.
- Assistente social: Presta apoio e orientação aos pacientes e suas famílias sobre questões financeiras, habitacionais e sociais. Ajuda a coordenar a alta dos pacientes para casa e garantir que tenham acesso a serviços comunitários.
- Nutricionista: Avalia as necessidades nutricionais de cada paciente e desenvolve um plano de alimentação adequado para atender às necessidades específicas.
- Terapeuta Ocupacional: Avaliam e tratam os pacientes que precisam de ajuda para realizar atividades diárias, como comer, se vestir e tomar banho. Assim como ajudam os pacientes a desenvolver habilidades de pensamentos e comunicação e melhorar a coordenação olho-mão.
- Fonoaudiólogo: Avaliam e tratam os pacientes com problemas de comunicação, como dificuldade de fala, voz ou deglutição. Eles também podem ajudar os pacientes a se comunicar melhor e a engolir com segurança.

A expectativa é poder cuidar de todas as necessidades dos pacientes e familiares garantindo a integração do cuidado por meio dessas áreas trazendo resultados positivos e eficazes na recuperação e alívio de sintomas dos pacientes.

## REFERÊNCIAS

**Anjos do Brasil.** Anjos do Brasil. Disponível em: <<https://www.anjosdobrasil.net/>>.

ARANTES, A. C. L. Q. Indicações de cuidados paliativos. Carvalho RT, Parsons HA, organizadores. Manual de cuidados paliativos ANCP. 2ª ed. São Paulo: Academia Nacional de Cuidados Paliativos, p. 56-74, 2012.

MARTINS, Rosa; HENRIQUES, Tânia; CARVALHO, Nélia. Impacto do internamento na rede nacional de cuidados continuados integrados na melhoria dos níveis da capacidade funcional dos utentes. **Gestão e Desenvolvimento**, n. 26, p. 177-191, 2018.

PIMENTEL, João Tiago Ribeiro Machado. **Integração de um Sistema de Gestão de Informação Clínica Hospitalar numa Unidade de Cuidados Continuados**. 2012.

Tese de Doutorado. Instituto Politecnico do Porto (Portugal).

## ESTUDO DE VIABILIDADE DO SERVIÇO DE TELERRADIOLOGIA: UMA ESPECIALIDADE DA TELEMEDICINA

Aliene Narden Nardini, nardini118@gmail.com<sup>1</sup>

Bruno Parisotto, bruno-parisotto@hotmail.com<sup>1</sup>

Fabricio Silveira Gonçalves, fabricio\_goncalves@yahoo.com.br<sup>1</sup>

Juliana Heitich Francisco, juliana.heitich@hotmail.com<sup>1</sup>

Mirielly Czarnobay Dezen, miriczarnobay@hotmail.com<sup>1</sup>

Oscar Armando Puin Manrique, ospuin@hotmail.com<sup>2</sup>

Jacson Bernardy, cxvascular@yahoo.com<sup>3</sup>

## INTRODUÇÃO

Normalmente, as imagens radiológicas auxiliam os médicos na hora do diagnóstico, exames como ultrassonografia, radiologia convencional, tomografia computadorizada, ressonância magnética e medicina nuclear são frequentemente utilizadas em clínicas de radiologia e hospitais. Esses exames são cada vez mais (BARROS JÚNIOR et al., 2000).

A telemedicina vem crescendo exponencialmente no Brasil desde a pandemia do coronavírus e em conjunto a telerradiologia vem cada vez mais expandindo. A telerradiologia possibilita que os laudos sejam escritos de forma remota, mais rápido e com custos mais reduzidos, melhorando o custo benefício deste trabalho, favorecendo o prestador do serviço e contratante (MUNIZ, Fátima Thaís Castro; DA SILVA, Jameson Ferreira, 2021).

Sendo assim, a telerradiologia possibilita que os pacientes realizem seus exames em locais mais próximos e os laudos sejam mais precisos, no qual, os resultados são disponibilizados mais rápidos, favorecendo e potencializando o atendimento ao paciente e seu processo de saúde doença (Berman et al., 2015).

A empresa surgiu em uma conversa em grupo, no qual um dos sócios sugeriu a ideia e os demais aderiram. A empresa tem como vantagem a alta demanda dos

<sup>1</sup> Acadêmico(s) do curso de Medicina da Universidade Alto Vale do Rio do Peixe.

<sup>2</sup> Graduado em Medicina pela Universidad Mexico Americana del Norte. Especialista em Ginecologia e Obstetrícia pela Faculdade de Medicina de Catanduva (FAMECA). Professor do curso de Medicina da Universidade Alto Vale do Rio do Peixe.

<sup>3</sup> Graduado em Medicina pela Universidade Federal de Santa Maria (UFSM). Especialista em Cirurgia Geral pelo Hospital São José de Joinville. Especialista em Cirurgia Vascular pelo Hospital Nossa Senhora das Graças de Curitiba. Professor do curso de Medicina da Universidade Alto Vale do Rio do Peixe.

serviços, a falta de empresas especializadas nesse serviço em algumas localidades do país, a rápida disponibilização dos laudos para o contratante, excelência no serviço, a assistência prestada para o contratante e também os custos acessíveis que nossa empresa busca aplicar. Já como desvantagens, há empresas já nesse ramo, principalmente nos grandes centros, que oferecem serviços também em escala nacional.

O negócio será a telerradiologia, no qual, oferece um serviço para instituições voltadas para área da saúde, de forma integralmente remota. O serviço consiste em leitura de exames (Raio-X, Tomografia Computadorizada e Ressonância Magnética) e posteriormente realização de laudos dos mesmos.

## PLANEJAMENTO DO PROJETO

Com a chegada do novo milênio, a informação vem se transformando em uma das mais importantes matérias-primas sobre as quais a sociedade contemporânea ampara seu avanço. A aplicabilidade de modernas tecnologias de informática tem propiciado, através do intercâmbio produtivo da informação, abundantes abordagens na prática médica, as quais podemos congregamos sob o termo telemedicina.

A Radiologia é uma das especialidades que mais tem tido favorecimento com o desenvolvimento da telemedicina, em exclusivo nas áreas do telediagnóstico, segunda-opinião especializada (teleconsultoria) e ensino a distância. No Brasil, inúmeras capacidades acadêmicas e privadas têm sido ampliadas e aprofundadas em telerradiologia. Contudo, no momento em que passamos a experienciar esta nova realidade, é imprescindível que estejamos em alerta para questões até então inéditas, mas que absolutamente devem ser debatidas para que estabeleçamos as diretrizes técnicas, éticas e profissionais que permitam o uso seguro e benéfico dessas modernas ferramentas. (Nobre, Luiz Felipe, and Aldo Von Wangenheim., 2006)

A telerradiologia pode ser concebida, de uma maneira simples, como a transmissão eletrônica de imagens médicas e informação associada, de um lugar para outro, com propósito de diagnóstico, segunda opinião e formação. A telerradiologia simplifica o acesso a serviços radiológicos por intermédio da interpretação remota de imagens por especialistas da área da imagiologia, em locais rurais ou em locais com dificuldades em encontrar estes especialistas. Na atualidade, a telerradiologia está cada vez mais fundamentada no sistema PACS, (Pictures Archiving and Communication System) com suporte de serviços de internet, com armazenamento e transmissão de dados pessoais sobre a saúde dos utilizadores. No decorrer dos últimos anos tem surgido legislação progressivamente mais focada nos usuários, salvaguardando o seu direito à privacidade e autonomia individual, e define a exigência do consentimento indicado para a prática da telerradiologia.(Cardoso, António Nuno Laia.,2019)

Exposto isso, o nosso projeto baseia-se na ideia de simplificar e agilizar o trabalho do profissional da saúde com o intuito de dar continuidade ao protocolo de tratamento dos pacientes, por intermédio dos laudos de imagens, como raio-x, ultrassonografia, tomografia, mamografia e ressonância magnética. A telerradiologia entra em cena para auxiliar o médico no seu trabalho, com um custo mais acessível e com tempo de retorno menor e mais eficiente.

A WRX surgiu após ser vista a necessidade de serviços terceirizados na área de diagnósticos por imagem na região do Alto Vale do Rio do Peixe. Buscando facilitar e agilizar o acesso a esse serviço, a empresa conta com uma equipe de profissionais capacitados que entregam resultados de qualidade. Compreendemos a importância do nosso trabalho e cada diagnóstico é feito com muita atenção. O cuidado com a vida é nossa maior qualidade.

## O PRODUTO

O serviço de diagnósticos, oferecido remotamente, contará com 5 médicos para os laudos de imagem de exames como raio-x, mamografia, tomografia computadorizada e ressonância magnética. Com o auxílio de uma profissional contratada, as imagens dos exames feitos serão lançadas em um sistema chamado PACS para que os profissionais médicos possam laudar de forma remota. Além da redução de custos com filmes de exames por imagem, o sistema armazena e integra registros de saúde dos usuários (KETTNER, 2020). Conforme a captação de clientes e o aumento da demanda de serviços, oferecemos oportunidade de contratação informal para médicos que cumpram os critérios da empresa.

A divulgação dos serviços da empresa será feita por meio de outdoors espalhados pela cidade de Caçador e região. Conterá com uma agência de marketing que fará anúncios digitais que não estarão restritos à região do Vale do Rio do Peixe.

Acreditamos em nossos valores e que o máximo cuidado com a vida trará confiabilidade para aqueles que escolhem a WRX, o que nos trará destaque no segmento. E principalmente vimos oportunidade na crescente frequência de exames por imagem dos últimos anos (FREITAS, 2005) para oferecer saúde para população.

## REFERÊNCIAS

- BARROS JÚNIOR, Euclides de Moraes et al. **Telemedicina teleradiologia: sala de laudo virtual: um ambiente de teleradiologia para diagnóstico cooperativo via internet**. 2000.
- BERMAN L, de Moor J, Reiner B. **Ethics and legal issues in imaging and the communication of medical information remotely**. J Digit Imaging. 2015;28(3):274-278. doi:10.1007/s10278-014-9744-y.
- BRASIL. Constituição (1988). **Constituição da República Federativa do Brasil de 1988**. Brasília, DF: Presidência da República, 2016. Disponível em: [http://www.planalto.gov.br/ccivil\\_03/Constituicao/Constituicao.htm](http://www.planalto.gov.br/ccivil_03/Constituicao/Constituicao.htm). Acesso em: 1 jan. 2017.
- BRASIL. Decreto-lei n. 5.452, de 1 de maio de 1943. **Lex**: coletânea de legislação: edição federal, São Paulo, v.7, 1943. Suplemento.
- Cardoso, António Nuno Laia. **"Telerradiologia: a perspectiva do utente."** *Telerradiologia: a perspectiva do utente* (2019).
- FREITAS, Marcelo Baptista de; YOSHIMURA, Elisabeth Mateus. Levantamento da distribuição de equipamentos de diagnóstico por imagem e frequência de exames radiológicos no Estado de São Paulo. **Radiologia Brasileira**, v. 38, p. 347-354, 2005.
- KETTNER, Joanne Girardi. **A importância do PACS (Picture Archiving and Communication System) no Hospital Geral de Santa Maria**. 2020.
- MUNIZ, Fátima Thaís Castro; DA SILVA, Jameson Ferreira. **Telerradiologia e suas aplicações: uma revisão integrativa da literatura**. Brazilian Journal of Development, v. 7, n. 7, p. 65574-65581, 2021.
- Nobre, Luiz Felipe, and Aldo Von Wangenheim. **"Telerradiologia: desafios a enfrentar para a quebra de um paradigma na especialidade."** *Radiologia Brasileira* 39 (2006): VII-VIII.

# CAPÍTULO 4

## ONCOGÊNE A CLÍNICA DO FUTURO

Bianca Ribellato, [bia\\_ribellato@hotmail.com](mailto:bia_ribellato@hotmail.com)<sup>1</sup>  
Lettiére Machado Doopiate, [lelemdoopiate@hotmail.com](mailto:lelemdoopiate@hotmail.com)<sup>1</sup>  
Pâmela Cristine de Pelegrin, [medpamelapelegrin@outlook.com](mailto:medpamelapelegrin@outlook.com)<sup>1</sup>  
Vanessa Domingues, [domingues.vanessa@hotmail.com](mailto:domingues.vanessa@hotmail.com)<sup>1</sup>  
Aline Ceccatto, [aline@uniarp.edu.br](mailto:aline@uniarp.edu.br)<sup>2</sup>  
Fábio Herget Pitanga, [fabio.pitanga@uniarp.edu.br](mailto:fabio.pitanga@uniarp.edu.br)<sup>3</sup>

## INTRODUÇÃO

Câncer é um grupo de mais de 100 doenças causadas por alterações em genes que atuam na divisão e crescimento celular.

As alterações fazem com esses genes não executem suas funções corretamente e isso faz com que as células escapem aos controles normais de crescimento e se dividam incontrolavelmente (DANTAS et al., 2009). A maioria dos tumores são causados por várias alterações genéticas que se acumulam durante a vida. Esse tipo de câncer é chamado de esporádico.

Segundo Guembarovski, as alterações somáticas podem ocorrer devido a vários fatores internos do organismo (exemplo: erros de divisão da própria célula) ou fatores externos (exemplos: tabagismo, infecções e radiação solar).

A clínica oncogene oferece serviços de rastreamento genético a partir de exames de sangue e mucosas. O rastreamento é um recurso utilizado para detecção precoce de diferentes tipos de doenças, incluindo o câncer. Trata-se da realização de exames ou testes diagnósticos em pessoas que não apresentam sinais ou sintomas clínicos da doença, no intuito de se realizar o diagnóstico precoce do câncer ou de lesões sugestivas de câncer e reduzir a incidência e mortalidade da doença

Tendo o resultado dos exames, pode-se iniciar exames clínicos, indicar o uso de medicamentos e até cirurgias preventivas, tais como uma mastectomia bilateral, além de alertar seus familiares sobre o risco, tudo isso sob a responsabilidade dos nossos especialistas geneticistas e oncologistas.

<sup>1</sup> Acadêmico(s) do curso de Medicina da Universidade Alto Vale do Rio do Peixe.

<sup>2</sup> Formação acadêmica, Formação complementar (Especialização, mestrado, doutorado em...). Professor(a) do curso de Medicina da Universidade Alto Vale do Rio do Peixe.

<sup>3</sup> Formação acadêmica, Formação complementar (Especialização, mestrado, doutorado em...). Professor(a) do curso de Medicina da Universidade Alto Vale do Rio do Peixe.

O nosso público alvo é qualquer indivíduo que tenha histórico de câncer na família ou se expos a algum fator de risco para o desenvolvimento da doença. A clínica é uma associação entre médicos que veem escassez nessa tecnologia na região, mas que tem muito potencial. Sem dúvida é um projeto inovador, que traz muitos benefícios para toda a sociedade.

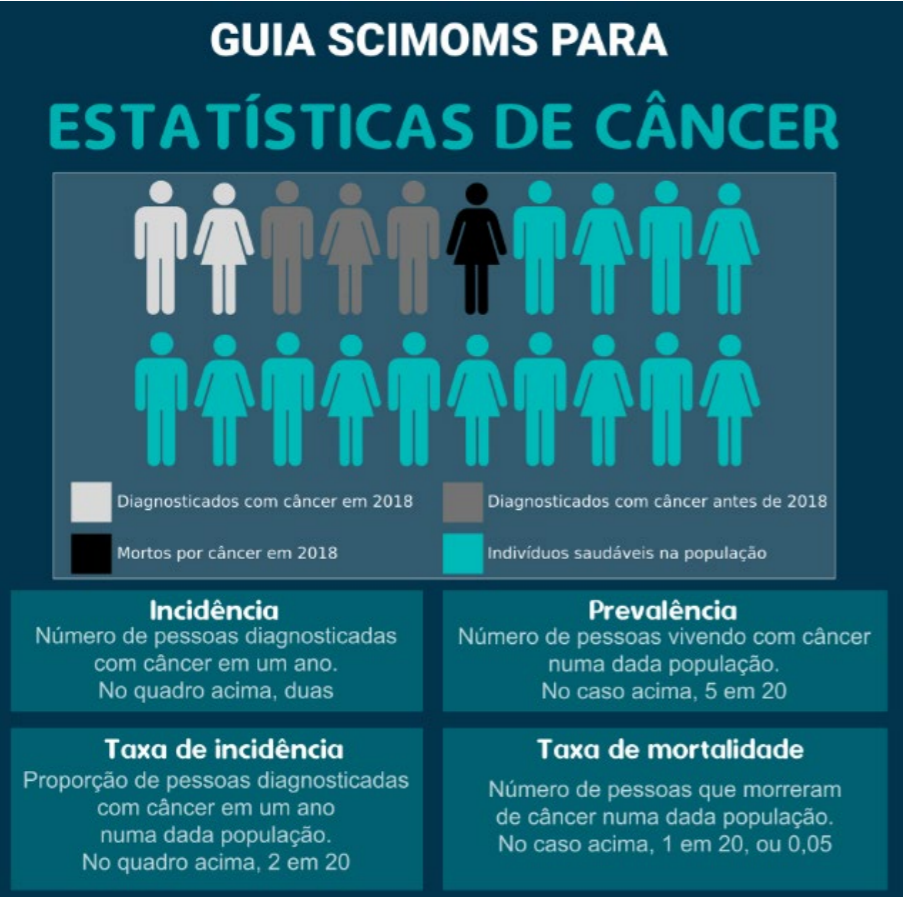


Imagem referente a estatística de câncer.

PLANEJAMENTO DO PROJETO

A ideia da clínica Oncogêne surgiu a partir do momento em que percebemos a alta demanda de pacientes oncológicos, ao passo que são escassas as clínicas de rastreamento genético. O principal serviço oferecido pela oncogene é rastreamento genético para os diversos tipos de canceres. Uma vez que a doença está presente em diversas células do corpo, os exames de rastreamento genético podem ser feitos por meio de sangue, mucosa bucal, saliva e outras amostras do paciente.

A principal vantagem do serviço é sua escassez no mercado atual. É uma tecnologia ainda pouco explorada, mas que possui diversos benefícios, principalmente no que tange qualidade de vida, já que o rastreamento permite prevenir diversos tipos de canceres, evitando que se desenvolva, e impede que o indivíduo gaste tempo, dinheiro e passe pelo estresse do tratamento para a patologia.

A demanda vista foi de muitos pacientes cujos tiveram familiares com câncer, e demonstraram interesse no rastreamento genético, porém tal serviço não era disponível na região, assim nasceu a ideia de uma clínica médica que proporcionasse o mapeamento genético de forma humanizada e proativa.

Os consumidores do produto serão indivíduos mais jovens, na faixa etária a partir dos 20 anos, pois são os que mais demonstram interesse em prevenir um câncer futuro, porém tal fato não restringe a idade dos pacientes, assim os exames podem ser realizados até que haja interesse por parte dos pacientes. Após a realização do nosso serviço, será oferecido o acompanhamento de nossos médicos oncologistas e em casos necessários de encaminhamento, serão ofertados os encaminhamentos para os médicos especialistas de cada caso.

Visa principalmente paciente com histórico das doenças na família, mas pode ser benéfico para qualquer indivíduo, visto outros fatores de risco para desenvolvimento de câncer, como estresse, exposição a agentes cancerígenos, como venenos, gases tóxicos e radiação, tabagismo, infecções, entre outros.

O PRODUTO

O serviço que será oferecido em nosso espaço será um exame de mapeamento genético, específico para a detecção de câncer. Previamente ao exame serão realizadas consultas com médicos geneticistas, para que assim o paciente possa compreender melhor sobre o procedimento que irá acontecer, bem como sanar suas dúvidas em relação ao mesmo. As consultas serão realizadas em um tempo médio de 30/40 min, o convênio oferecido será em relação ao hospital que os pacientes serão encaminhados pós-exames de mapeamento, caso o mesmo der positivo, os atendimentos serão realizados de forma particular.

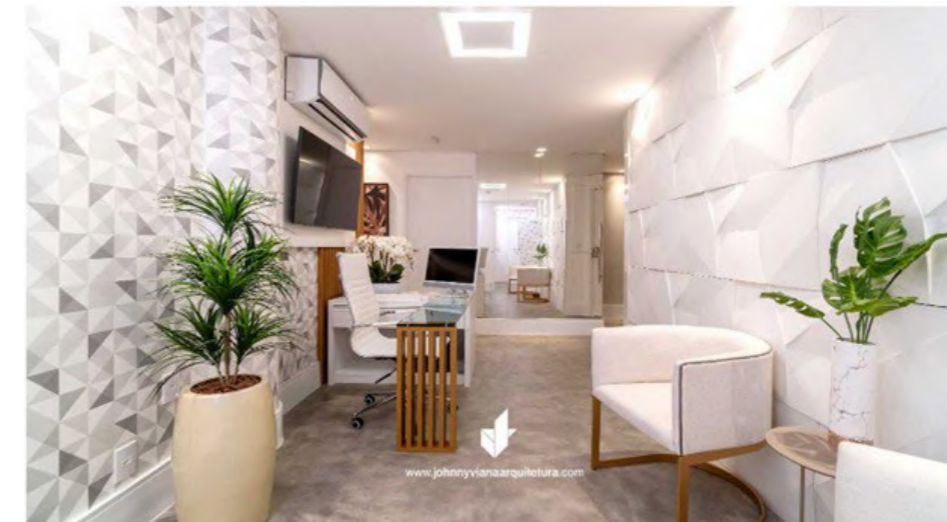
Nossa empresa conta com tecnologia de ponta, pois iremos conseguir diagnosticar o câncer precocemente, tratar e acompanhar, permitindo também a tomada de decisões mais precisas, eficazes e acertada, pois o campo médico pode coletar dados sobre pacientes e determinar quais medidas preventivas são as mais úteis para reduzir o risco de doenças.

A principal vantagem do serviço é sua escassez no mercado atual. É uma tecnologia ainda pouco explorada, mas que possui diversos benefícios, principalmente no que tange qualidade de vida, já que o rastreamento permite prevenir diversos tipos de cânceres, evitando que se desenvolva, e impede que o indivíduo gaste tempo, dinheiro e passe pelo estresse do tratamento para a patologia.

O mapeamento genético oferece ao consumidos os benefícios de confirmar de forma definitiva a possibilidade de câncer, podendo associar a alteração encontrada no gene causador das doenças, com os sintomas e o histórico do paciente também, além disso, eleva as chances de cura do paciente.

O atendimento a demanda será por livre procura, visto que ainda não é um atendimento proporcionado pelo SUS. Nossa clínica conta com uma agenda bem organizada que disponibiliza horários para melhor atender os pacientes que nos procuram, sempre pensando no bem estar e no acolhimento dos indivíduos que buscam nossos serviços médicos especializados.

O que torna o nosso serviço tão único é que na região do meio oeste catarinense ele somente é oferecido por nossa clínica Oncogêne, buscando sempre apoiar nossos pacientes e oferecer nosso melhor a todos, indiferente dos resultados obtidos nos exames médicos.



## REFERÊNCIAS

DANTAS, Élida Livia Rafael et al. Genética do câncer hereditário. **Revista Brasileira de Cancerologia**, v. 55, n. 3, p. 263-269, 2009.

<https://rbc.inca.gov.br/index.php/revista/article/view/1619>

GUEMBAROVSKI, Roberta Losi et al. Câncer: uma doença genética. **Genética na escola**, v. 3, n. 1, p. 4-7, 2008

<https://www.geneticaescola.com/revista/article/view/48>

# CAPÍTULO 5

## CRIAÇÃO DE UM HOSPITAL E MATERNIDADE NA MICRORREGIÃO DE JOAÇABA: O DESENVOLVIMENTO DE UM PROJETO HUMANIZADO E FOCALIZADO NAS NECESSIDADES DAS MULHERES E CRIANÇAS

Bianca Stumpf Vechani, bianca\_.20121@hotmail.com

Rafaela Parizoto Corrêa, rafapcorrea22@gmail.com

Elisandra Zorzo Haefliger, elisandra.zorzo@hotmail.com

Joana Milenie Rauber, jomilenie17@gmail.com

Lina Rigodanzo Marins, linarigodanzo@gmail.com

Maria Aparecida Marques Habermann, mariapediatra10@gmail.com

Francisco Antonio Ogibowski, fao28@hotmail.com

## INTRODUÇÃO

É notável que as gestantes de Caçador-SC e região não têm um ambiente planejado e humanizado para o acompanhamento de seu pré-natal, puerpério e puericultura.

Em primeiro lugar, a criação do Hospital e Maternidade Sonho Infantil terá ênfase no cuidado com a mulher e o parto humanizado tendo a disponibilidade de banheira, banqueta para parto vertical, bola de pilates e área de lazer que são medidas não farmacológicas de alívio da dor, colaborando e amenizando as dores das gestantes. A fisioterapia pélvica será feita durante o pré-natal e após o parto, ela é essencial para o fortalecimento da musculatura pélvica, incontinência urinária e fecal e prolapsos, pois é inevitável as mudanças do corpo e do organismo da mulher, para gerar uma vida (DA COSTA, L. A.; DA SILVA, V. R.; DA SILVA, K. C. C. 2022). Eventualmente, caso tenha a indicação médica, haverá a disponibilidade de um centro cirúrgico para realização de cesariana e, caso necessário, de UTI neonatal, para que seja possível suprir todas as necessidades, tanto da mulher quanto da criança.

Além disso, é perceptível a necessidade de que uma gravidez seja acompanhada por uma equipe multiprofissional, como: médico obstetra, médico pediatra, enfermeira obstétrica, fisioterapeutas, psicólogos, nutricionistas e fotógrafos, caso as gestantes queiram registrar esse momento único de suas vidas (CEI, N. V. S. et al. 2019).

A mulher pode montar seu acompanhamento como desejar, pois, terá disponível consultas e procedimentos ginecológicos e o acompanhamento completo do pré-natal. Além disso, caso desejarem, haverá a disponibilidade de consultas apenas com os pediatras. Vale ressaltar que cada mulher pode

escolher o serviço que quer contratar, como por exemplo: consultas avulsas (para rotina), pacotes anuais para o acompanhamento pediátrico (puericultura) e planos para o acompanhamento pré-natal. Dessa maneira, as consultas avulsas serão no valor de 300,00 reais e nossos pacotes e planos podem variar de 2.000,00 reais até 40.000,00 reais.

Em resumo, temos como lema um acompanhamento multiprofissional e humanizado, para que, principalmente, a gestação ocorra de maneira mais tranquila, com menos preocupações e preservando-as de traumas que, muitas vezes, poderiam ser evitados durante o parto, além de acompanhar seus filhos em sua fase de crescimento e desenvolvimento.

A empresa Hospital e Maternidade Sonho Infantil, tem como suas fundadoras Bianca Vechani, Elisandra Zorzo, Joana Rauber e Rafaela Corrêa com, respectivamente, 20% das ações da empresa e disponibilizamos 20% para que um possível investidor possa compartilhar dessa ideia inovadora.

Acreditamos que a saúde da mulher está cada vez mais em alta em nosso país, onde a cesariana está presente em mais um a cada cinco partos (OMS). Além disso, o Ministério da Saúde preconiza que as crianças tenham pelo menos 7 consultas de rotina em seu primeiro ano de vida, para que dessa forma seja possível acompanhar sua curva de crescimento e desenvolvimento. Dessa forma, acreditamos que o ramo da saúde é um bom investimento, esta é uma área de constante evolução e inovação. O Hospital e Maternidade Sonho Infantil será um investimento que terá o retorno investido em até três anos.

## PLANEJAMENTO DO PROJETO

Ao analisarmos a microrregião de Joaçaba (abrangendo 27 cidades) percebemos que não há nenhum hospital e maternidade focados nas necessidades do binômio mãe-bebê. Dessa maneira, surgiu a ideia da criação do Hospital e Maternidade Sonho Infantil, que tem o trabalho humanizado como seu principal viés.

O âmbito da saúde da mulher e o crescimento e desenvolvimento da criança estão cada vez mais em alta e em discussão no mundo da saúde, por isso percebemos que essas necessidades poderão ser suprimidas com a abertura desse Hospital em Caçador-SC.

Vale destacar que o público alvo será mulheres em ciclo reprodutivo (10-55 anos) e crianças e jovens em desenvolvimento (0-19 anos).

Além disso, serão abertas várias oportunidades de emprego, o que terá muito a agregar financeiramente na região.

## O PRODUTO

O Hospital e Maternidade Sonho Infantil contará com atendimento especializado voltado para a saúde da mulher (ginecológico), gestantes com consultas de pré-natal e assistência ao parto humanizado, puerpério, centro cirúrgico, UTI neonatal e consultas de puericultura.

Haverá também uma equipe multiprofissional envolvida nesses atendimentos, como fisioterapia, atendimento psicológico e nutricional. Nessas especialidades, cada profissional realiza seus atendimentos de forma individual, conforme a sua abordagem, no entanto, é priorizado a equipe multiprofissional ofertada pelo Hospital.

Algumas das várias vantagens oferecidas pela instituição é que o paciente pode ser atendido de forma integral, por equipes multiprofissionais sem sair do estabelecimento. Sendo um local seguro, acolhedor, que prioriza o atendimento humanizado, feito por uma equipe multiprofissional extremamente competente, que busca trazer ao paciente uma consulta completa, com os melhores recursos tecnológicos do mercado.

Ademais, outros benefícios da consulta no Hospital e Maternidade é que em razão de ser uma grande equipe multiprofissional, os profissionais podem conversar e debater sobre os casos, observando a melhor maneira de atender o paciente, conforme suas necessidades. Dessa forma, caso o paciente desejar prosseguir o tratamento em conjunto com outros profissionais do Hospital, ele ganhará um cartão fidelidade, que receberá desconto pelos próximos atendimentos que desejar receber.

O Hospital e Maternidade Sonho Infantil terá ênfase no trabalho humanizado, com consultas de até uma hora e trinta minutos de atendimento. O atendimento será de acordo com as necessidades dos pacientes. Vale ressaltar que não haverá

vínculos com planos de saúde ou Sistema Único de Saúde (SUS), priorizando apenas atendimentos particulares.

Pensando no paciente, a cada pré-natal e puerpério feito no hospital, a paciente terá direito de 10% de desconto nas consultas com os fisioterapeutas, pois o hospital tem consciência da importância da fisioterapia pélvica para as grávidas e puérperas.

Será feito o necessário para que a qualidade das consultas e procedimentos seja mantido, pois queremos que os pacientes sejam acolhidos e tratados de forma humana e empática. Além disso, preocupando-se com a satisfação do cliente, será disponibilizado um formulário virtual para que os pacientes nos falem o que precisamos melhorar e adaptar em nossos serviços.

A nossa missão é proporcionar um atendimento e um acompanhamento de qualidade para a mãe e o seu bebê durante o pré-natal, o parto, o puerpério e a puericultura; humanizar o parto e proporcionar um parto tranquilo e com toda a assistência necessária; acompanhar a mãe depois do parto e o desenvolvimento do bebê; cuidar da saúde da mulher.

As metas empresariais envolvem tornar o hospital e maternidade referência na região e atender cada vez mais mães e seus bebês. Os objetivos são proporcionar um atendimento de qualidade e com isso promover a satisfação dos clientes perante aos serviços prestados.

Os nossos valores são a valorização e respeito à vida, qualidade nos serviços prestados, competência, excelência, inovação, responsabilidade, comprometimento, ética, humanização, honestidade e segurança.

A excelência nos serviços prestados e os ótimos profissionais à disposição são os pontos fortes do hospital e maternidade. As competências essenciais da instituição são valorização e respeito à vida, responsabilidade, comprometimento, ética, humanização e honestidade. Essas competências são fatores fundamentais para o seu sucesso, assim como a satisfação pelo atendimento e pelos cuidados prestados.

Contar com bons profissionais, disponibilizar bons serviços e deixar os pacientes satisfeitos são os fatores fundamentais para a empresa ter sucesso e as principais vantagens competitivas. Cada uma de nós como profissionais

médicas em sua especialidade vai agregar conhecimento e habilidades em prol do bem-estar dos pacientes.

No total terá 97 funcionários, com disponibilidade para contratação de acordo com a demanda. Entre eles há profissionais especializados, os quais devem apresentar periodicamente documentos que comprovem atualização na área de atuação e aperfeiçoamento de suas habilidades. Em sua predominância, os funcionários contratados serão da microrregião de Joaçaba, mas haverá possibilidade de contratação de profissionais de outras regiões, conforme a necessidade da especialidade.

A forma jurídica de propriedade é uma sociedade composta por 4 sócias (cada uma com 20% das ações do hospital), que juntas exercerão atividades como empresárias e também com atendimentos médicos no hospital. Haverá a possibilidade de agregar um futuro sócio que também contará com as demais 20% das ações do empreendimento.

A estratégia de comunicação do hospital e maternidade vai ser por perfis em diferentes redes sociais, como Facebook e Instagram e divulgação nos stories da estrutura do hospital, dos profissionais e dos serviços prestados. Também serão feitos cartões e folhetos sobre os pontos fortes do hospital.

A mensagem da empresa vai ser passada para os clientes por meio de imagens do hospital; informações sobre os serviços prestados, profissionais e preços dos atendimentos.

Outros meios de publicidade vão ser o buzz marketing (boca a boca), através de nós sócias, os funcionários do serviço, seus familiares e amigos.

A imagem que será projetada é de um excelente hospital, com ótimos serviços prestados, composto por profissionais qualificados.

Outros planos para o apoio de imagem gráfica são um design de logotipo, cartões e um outdoor. O hospital também contará com um sistema para identificar os clientes e, em seguida, sistematicamente entrará em contato com eles (WhatsApp empresarial).

Serão duas salas de cirurgia, uma UTI neonatal, cinco salas de parto, cinco salas de pediatria, cinco salas de GO, duas salas de fisioterapia, duas salas de nutrição, duas salas de psicologia, uma recepção (andar térreo), duas salas de

espera geral do prédio (primeiro e segundo andar), duas cozinhas/copas/restaurante (térreo e primeiro andar) e quatro banheiros por andar (dois masculinos e dois femininos - todas as salas contêm um banheiro).

Os profissionais serão cinco pediatras, três fisioterapeutas, oito ginecologistas, três doulas, dez enfermeiras, quinze técnicos de enfermagem, dois anestesistas, quatro cozinheiras, seis nutricionistas (quatro para o atendimento das mães e dois para orientar na produção das comidas do hospital), três psicólogas, dez contratadas para a limpeza, cinco seguranças, catorze secretárias (cinco secretárias para os ginecologistas, cinco para os pediatras e quatro para a recepção geral - dois para durante o dia e dois para a noite), quatro pessoas do corpo gestor e três controladores de estoque e equipamentos.

O Hospital e Maternidade Sonho Infantil será localizado na Rua Herculano Coelho de Souza, 1000, Reunidas, Caçador – SC. Ele fica no Residencial Champagnat, o qual contará com uma boa infraestrutura, segurança, natureza preservada, pavimentação asfáltica e excelente posição solar. Dentre os 40 lotes para venda, o Hospital abrange os lotes 13, 14, 15 e 16, cada um com área entre 384m² e 749m².



REFERÊNCIAS

1. Cei, Natalia Velia Silva, et al. "Rede Cegonha e equipe multiprofissional no pré-natal e puerpério de Unidades Básicas de Saúde de Belém, Pará." *Pará Research Medical Journal* 3.1 (2019): 0-0.
2. da Costa, Layne Alves, Vitória Ribeiro da Silva, and Karla Camila Correia da Silva. "A importância da fisioterapia nas fases gestacionais." *Research, Society and Development* 11.9 (2022): e31611931890-e31611931890.

# CAPÍTULO 6

## PLANO DE NEGÓCIOS: Clínica Le féminin

Aline Correia Zablonky, aline.zablonky1@gmail.com<sup>2</sup>  
Bruna Coelho de Souza Setti, bruna.setti7@icloud.com<sup>2</sup>  
Emily Putzel da Silva, emilyputzel@gmail.com<sup>2</sup>  
Julia Cardoso Raupp, juliacardosoraupp@outlook.com<sup>2</sup>  
Oscar Armando Puin Manrique, droscar.ginecologista@gmail.com  
Jacson Bernardy, medclinicascacador@hotmail.com

## INTRODUÇÃO

A integralização do cuidado à saúde da mulher garante o acesso das mulheres a ações resolutivas construídas segundo as especificidades do ciclo vital feminino e do contexto das necessidades. Nesse sentido, o cuidado deve ser permeado pelo acolhimento com escuta sensível de suas demandas (COELHO et al., 2009).

A história mostra que a busca das mulheres pelos serviços de saúde está marcada por frustrações que repercutem em tensão e mal-estar psicofísico e, também, por baixa qualidade de atenção. Dessa forma, a qualidade nos serviços deve ser baseada em critérios constantes em dimensões tanto de estrutura como de processo e resultado, contemplando promoção, prevenção, tratamento e reabilitação (MAIA et al., 2011).

Estudos apontam frustrações relacionadas ao atendimento integral à saúde e bem estar da mulher. Por essa razão, faz-se necessário uma clínica referência ao público feminino, que contemple diversas áreas e que proporcione conforto e tenha tratamento humanizado, desde o momento de marcar a consulta, até o atendimento com especialista.

## PLANEJAMENTO DO PROJETO

A ideia da clínica surgiu através da missão de promover a saúde da mulher por meio de atendimento especializado, individualizado e humano. Os serviços disponíveis já são oferecidos na cidade, mas não de maneira tão prática.

O público alvo deste plano de negócios são mulheres de todas as idades, desde crianças até idosas. Atenderemos mulheres de toda a região do oeste catarinense visando ser um centro de referência para atendimento feminino. Nossa clínica atenderá pacientes do sistema particular de saúde e convênios.

O grupo de pacientes que serão atendidas em nossa clínica envolve pessoas do gênero feminino a partir dos 9 anos de qualquer classe social e ocupação.

O objetivo da clínica é atender o público feminino de forma mais prática e humanizada, mantendo um ambiente confortável e acolhedor para que todas as pacientes se sintam seguras.

As metas são crescer o laboratório e realizar exames com mais rapidez e efetividade, atender as pacientes com tempo e paciência, sempre priorizando a atenção à paciente e expandir a clínica em 5 anos.

A clínica Le Féminin tem como ponto forte e vantagem, em comparação com outras clínicas, o fato de ser toda voltada ao público feminino, abrangendo diversas áreas que a mulher precisa cuidar. Para a clínica ter sucesso, todos os sócios precisam manter o foco em fazer o tratamento integral das pacientes, e também estarem abertos para críticas construtivas e aumentar sempre que necessário para novas especialidades, conforme for avaliada as necessidades das pacientes. Se comparar com a concorrência, nossos serviços serão entregues de maneira mais eficiente e integradora. Um dos únicos competidores da clínica seria a digimax, que compete com a clínica feminina apenas para exames de imagem em mulheres.

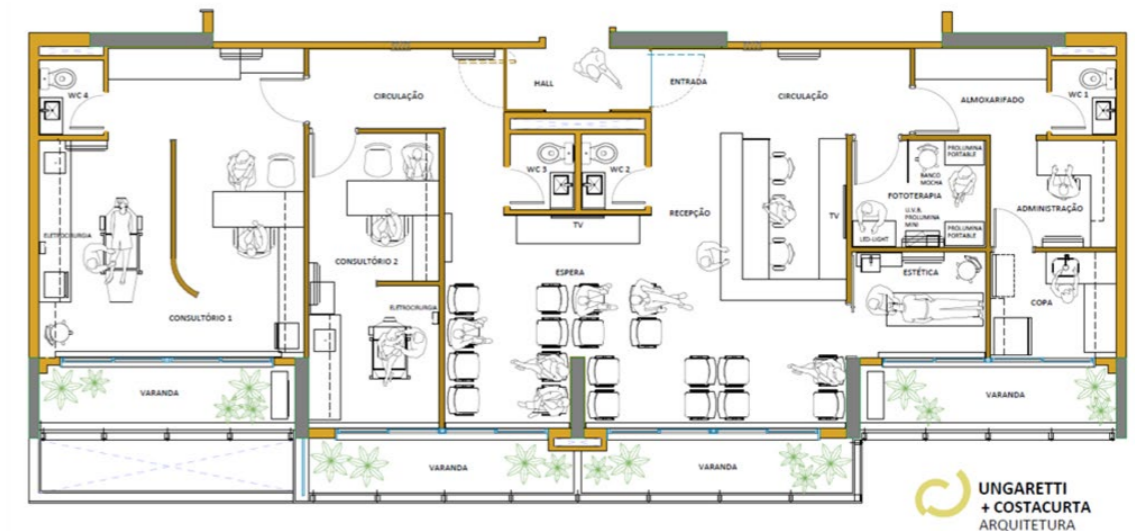
O sistema de controle será feito através do monitoramento de indicadores de qualidade: é importante definir e monitorar indicadores de qualidade, como taxa de satisfação dos pacientes, tempo médio de espera, taxa de erro em procedimentos, entre outros. Isso permite identificar pontos de melhoria e avaliar o desempenho da clínica. Para analisar a qualidade dos serviços oferecidos, juntamente com o aplicativo desenvolvido para a clínica, após cada atendimento realizado será disponibilizado um questionário de avaliação sobre como paciente se sentiu em relação a consulta, a estrutura, o profissional e se suas expectativas foram atendidas. Assim será possível identificar a satisfação do mesmo referente ao serviço prestado.

## O PRODUTO

A clínica Le Féminin será uma referência de atendimento ao público feminino, seu diferencial é que a paciente pode fazer todos os procedimentos necessários em um só lugar. Terá a disposição todos os exames e agendamentos em um aplicativo virtual que facilitará a visualização caso a paciente precise.

A consulta terá o tempo médio de 30 minutos e será realizada pelo médico especialista responsável pelo caso. A clínica irá dispor de equipamentos de imagem como por exemplo ultrassom, mamografia, raio x, ultrassom transvaginal, laboratório para a análise de exames. Fisioterapeutas com ênfase na fisioterapia pélvica. Nutricionistas, nutrólogo e endocrinologista para orientações nutricionais e dietéticas, além de indicar suplementações, quando necessário. Geriatra para o amplo cuidado com idosas. E para a praticidade das pacientes disponibilizamos um aplicativo desenvolvido para acompanhamento de consultas, agendamentos e cancelamentos, além de conseguir acompanhar o resultado de exames realizados e as receitas digitais prescritas pelo médico.

**Figura 1** – Planta de clínica multiprofissional



**Fonte:** Ungaretti e Costacurta Arquitetura

**Figura 2** – Imagem da recepção da clínica



**Fonte:** MM arquitetura conectada

**Figura 3** – Imagem de um consultório da clínica



Fonte: MM arquitetura conectada

## REFERÊNCIAS

COELHO, Edméia de Almeida Cardoso et al. Integralidade do cuidado à saúde da mulher: limites da prática profissional. **Escola Anna Nery**, v. 13, p. 154-160, 2009.

MAIA, Christiane Santiago et al. Percepções sobre qualidade de serviços que atendem à saúde da mulher. **Ciência & Saúde Coletiva**, v. 16, p. 2567-2574, 2011.

# CAPÍTULO 7

## PLANO DE NEGÓCIOS: Clínica Femina

Carolline Sette, carollinesette@hotmail.com<sup>1</sup>  
 Gabrielli Welter Mesquita Soares, weltergabii@gmail.com<sup>1</sup>  
 Laura Cristina Lazzari, lauracristinalazzari@gmail.com<sup>1</sup>  
 Naiana Marques dos Santos, naiana.medicina@gmail.com<sup>1</sup>  
 Lina Rigodanzo Marins, linarigodanzo@gmail.com<sup>2</sup>  
 Oscar Armando Puin Manrique, ospuin@hotmail.com<sup>2</sup>

## INTRODUÇÃO

O seguinte plano de negócios aborda a importância do cuidado na área da saúde da mulher, destacada pelas autoras pela falta de profissionais nessa área na cidade de Caçador - SC e região.

A ideia surgiu a partir da experiência das autoras pela busca de profissionais da área de ginecologia, obstetrícia e mastologia, a qual se mostrou precária na região e também pela necessidade de sensibilizar mais o público feminino sobre o cuidado com a saúde. Outro ponto destacado como negativo também foi em relação a demanda de pacientes comparado ao número de médicos na cidade. Em muitos casos, a demanda fica ainda maior por conta dos pacientes que vêm de cidades vizinhas, pois também há falta de profissionais em suas cidades. Sendo assim, a Clínica Femina vem com o intuito de integrar todas as áreas referentes à saúde da mulher, para suprir a carência de tais profissionais e garantir um atendimento de qualidade às nossas pacientes.

<sup>1</sup> Acadêmicas do curso de Medicina da Universidade Alto Vale do Rio do Peixe. Carolline Sette, Gabrielli Mesquita, Laura Iazzari e Naiana Marques

<sup>2</sup> Professores orientadores do curso de Medicina da Universidade Alto Vale do Rio do Peixe Lina Rigodanzo Marins e Oscar Armando Puin Manrique.

O público alvo do nosso negócio é o gênero feminino de qualquer idade, atendendo todas as necessidades de cada paciente. Por possuímos uma rede completa de profissionais também iremos atender mulheres que desejam engravidar e/ou precisam de tratamento, gestantes, puérperas e mulheres que estão buscando realizar consultas de rotina a fim de cuidar de sua saúde.

Na cidade de Caçador, os concorrentes seriam as clínica e consultórios que abrangem as especialidades que a Clínica atenderá, como por exemplo, a Clínica Santa Helena que atende ginecologia e obstetrícia, e profissionais com consultórios próprios das áreas de mastologia, ginecologia e obstetrícia que atendem na cidade e região.

Nosso diferencial seria ter todas as áreas completas em um único ambiente, facilitando a acessibilidade e disponibilidade de recursos tanto para clínica quanto para nossos futuros pacientes. Tendo todo espaço estruturado e dinâmico conseguimos ter mais eficácia no que diz respeito ao entregar nossos serviços e produtos.

Como mulheres, sabemos que o cuidado com a saúde é essencial e não deve ser postergado, porém encontram-se impasses em relação a esse cuidado visto que é necessário o acompanhamento com vários profissionais médicos e diversos exames para garantir um check-up completo. Para o Ministério da Saúde, “a saúde da mulher vai além de questões ginecológicas e deve contemplar, além do bem-estar físico, a saúde mental e emocional” (BRASIL, 2022).

Desse modo, o produto final do plano de negócios é uma clínica a qual estabelece como objetivo principal cuidar da saúde das mulheres e oferecer atendimento integrado visando a promoção, prevenção e recuperação em saúde.

## PLANEJAMENTO DO PROJETO

O seguinte plano de negócios realizado na matéria de CORE Empreendedorismo do curso de medicina da Universidade Alto Vale do Rio do Peixe - UNIARP, teve como objetivo construir um planejamento detalhado de uma clínica médica especializada em ginecologia e obstetrícia, com atendimentos completos da área, a fim de atender mulheres em todas as idades e todas as classes sociais.

Dessa forma, a ideia de montar uma clínica integrada com atendimento de ginecologistas, obstetras e mastologistas veio a partir da falta de tais profissionais na área e também da falta de clínicas especializadas na cidade de Caçador e na região. Assim, as acadêmicas juntamente com médicos orientadores, realizaram todo o planejamento, desde necessidades estruturais, o local, documentos necessários, produtos, estoque, funcionários e até valores de procedimentos oferecidos pela clínica. Nessa seção, foi necessário o apoio dos dois médicos orientadores especialistas em ginecologia e obstetrícia, Dra. Lina Rigodanzo Marins e Dr. Oscar Armando Puin Manrique, que repassaram todos os valores médios para realização dos procedimentos. Os médicos apoiaram o projeto como orientadores, exemplificando realidades vivenciadas dentro dos próprios consultórios e passando os valores cobrados em cada procedimento e atendimento realizado tanto na via particular quanto na via SUS.

Nesse sentido, a Clínica Femina entra no mercado com o intuito de cuidar da saúde das mulheres e oferecer atendimento integrado visando a promoção, prevenção e recuperação em saúde.

A Femina tem como público alvo o gênero feminino de qualquer idade, atendendo todas as necessidades de cada paciente. Por possuir uma rede completa de profissionais, busca-se atender mulheres que desejam engravidar e/ou precisam de tratamento, gestantes, puérperas e mulheres que estão buscando realizar consultas de rotina a fim de cuidar de sua saúde.

Assim, a clínica Femina foi projetada na rua Fernando Machado nº 160, centro Caçador - SC, a estrutura conta com uma decoração limpa e acolhedora, com salas específicas para procedimentos e consultórios médicos para todos os atuantes dentro da clínica. A clínica possui 4 médicas, sócias proprietárias administrativas da Clínica Femina são as médicas especialistas na área da mulher, Carolline Sette, Gabrielli Mesquita, Laura Lazzari e Naiana Marques formadas em Medicina na Universidade Alto Vale do Rio do Peixe, em Caçador - SC. Além delas, também terão outros profissionais da área da saúde atuando na clínica, como psicólogos, enfermeiros, técnicos em enfermagem e recepcionistas, para melhor atender as necessidades de todos que procuram atendimento médico especializado na clínica. A clínica possui outros profissionais médicos que atuam na clínica e suas especialidades são na área de Ginecologista e Obstetrícia e Mastologia.

Desse modo, a clínica Femina possui a missão de oferecer excelência no atendimento especializado e humanizado à mulher, com enfoque no cuidado integral e no bem-estar das pacientes e sua família. A visão de ser referência na prestação de serviços médicos voltados à saúde da mulher, com os mais elevados padrões tecnológicos. O atendimento visa o progressivo esclarecimento da paciente e de suas preocupações, ajudando-a a compreender seus diagnósticos dentro de sua complexidade. Acreditamos que entender a própria saúde ou doença tem um papel central na discussão das opções de tratamento e ajuda a mulher a fazer a melhor escolha possível para seu bem-estar e saúde. A saúde é um dos principais valores

de nossa clínica, juntamente com competência, credibilidade, desenvolvimento sustentável, humanização, integridade e respeito.

Assim, tendo em vista que na cidade de Caçador, os concorrentes seriam as clínicas e consultórios que abrangem as especialidades que a Femina atenderá, como por exemplo a Clínica Santa Helena que trabalha com as áreas de ginecologia e obstetrícia, e profissionais com consultórios próprios das áreas de mastologia, ginecologia e obstetrícia que atendem na cidade e região.

Apesar de na região já existirem outros profissionais das áreas de ginecologia, obstetrícia e mastologia, nossa clínica será destaque por integrar esses atendimentos, facilitando a adesão dos pacientes. Nosso diferencial será contemplar todas as áreas completas em um único ambiente, facilitando a acessibilidade e disponibilidade de recursos tanto para clínica quanto para nossos futuros pacientes. Tendo todo espaço estruturado e dinâmico conseguiremos ter mais eficácia no que diz respeito ao entregar nossos serviços e produtos com qualidade.

## O PRODUTO

O principal produto que a clínica vai oferecer será a mão de obra dos profissionais especializados em ginecologia, obstetrícia e mastologia prezando pela excelência, humanização e tecnologia no atendimento tanto no particular quanto pelo SUS. Os serviços oferecidos em ginecologia serão as consultas de rotinas, coleta de preventivo, laparoscopia, colocação de DIU e Implanon, tratamento de infertilidade, exame citopatológico e colposcopia. Em obstetrícia os serviços serão, realizar o acompanhamento pré-natal com ecografias oferecidas pela clínica, prevenção e tratamento de intercorrências no pré, durante e pós parto, o parto normal e cesárea, laqueadura e todos os exames e acompanhamento no pós-natal e puerpério. Cirurgias para remoção de tumores de ovário também serão oferecidos. Na especialização de Mastologia serão oferecidos exames para a prevenção, rastreamento e tratamento de doenças de mama.

### Principais serviços e preços:

SERVIÇOS	VALOR
Consulta particular	R\$350,00
Consulta pelo SUS	R\$60,00
Parto normal e cesárea particular	R\$4.000,00
Parto normal e cesárea pelo SUS	R\$600,00
Laparoscopia	R\$5.000,00
Laqueadura	R\$3.500,00
Cirurgia para remoção de tumor de ovário	R\$5.000,00
Colocação de DIU	R\$750,00
Colocação de Implanon	R\$1.200,00
Exame Citopatológico particular	R\$50,00
Exame Citopatológico SUS	R\$30,00
Ecografia obstétrica particular	R\$300,00
Ecografia obstétrica	R\$100,00
Colposcopia	R\$200,00

O pagamento dos serviços poderá ser feito à vista por meio de pix, cartão de débito e crédito. Os preços variam entre consultas particulares, convênios e SUS e todos são equilibrados com a oferta e procura da região.

As consultas oferecidas serão marcadas de forma facilitada pelo telefone e whatsapp com agendamento separados para cada médico de preferência, terão em torno de 30 a 45 minutos e será toda voltada ao paciente com atendimento humanizado e personalizado a fim de garantir ao paciente um atendimento e saúde de qualidade. O retorno após 30 dias, de acordo com a lei 8.231/17 não será cobrado tanto para o particular quanto para o SUS.

A qualidade dos serviços será de extrema preocupação da clínica e visando uma análise pelos pacientes, será encaminhado uma pesquisa de satisfação via link por meios de comunicação para avaliação da clínica e dos funcionários e também com sugestões de melhorias.

O diferencial da clínica serão as diversas especializações e exames em um único lugar facilitando a acessibilidade, tendo todo espaço estruturado e dinâmico conseguimos ter mais eficácia no que diz respeito ao entregar nossos serviços e produtos.

Para atingir o máximo de pessoas do público alvo a clínica investe em propagandas nos principais meios de comunicação da região para promover a divulgação e a procura dos serviços oferecidos.



## REFERÊNCIAS

BRASIL, Ministério da Saúde. Secretaria de Atenção à Saúde. **Saúde da mulher;** 2022. Disponível em: <https://www.gov.br/pt-br/noticias/saude-e-vigilancia-sanitaria/2021/05/saude-da-mulher-contempla-cuidados-especificos>. Acesso em: 08 mai. 2023

# CAPÍTULO 8

## CLÍNICA FLORENCE: CUIDE DE QUEM CUIDOU DE VOCÊ

Camilly Kamers, camilly.kamers@gmail.com<sup>1</sup>  
Eduarda Carolina Dalmás, eduardadalmas89@gmail.com<sup>1</sup>  
Isabelle Toresan, isabelletoresan05@gmail.com<sup>1</sup>  
Stéfani Natália Ely, elyy.stefani@gmail.com<sup>1</sup>  
Idania Julio Ribeiro, 06247967950@uniarp.edu.br<sup>3</sup>

### INTRODUÇÃO

“Cuidados Paliativos consistem na assistência promovida por uma equipe multidisciplinar, que objetiva a melhoria da qualidade de vida do paciente e seus familiares, diante de uma doença que ameaça a vida, por meio da prevenção e alívio do sofrimento, por meio de identificação precoce, avaliação impecável e tratamento de dor e demais sintomas físicos, sociais, psicológicos e espirituais” (WHO, 2002).

Apesar de muito recorrente e de sua relevância na saúde de milhões de Brasileiros, tal tema tem sido muito menosprezado no país. Segundo a Organização Mundial de Saúde, estima-se que apenas uma em cada 10 pessoas que precisam de cuidados paliativos estão recebendo o recurso terapêutico que necessitam, além de afirmar que em 2060, a busca por tais serviços deverá quase dobrar, a medida que a demanda global por cuidados para pessoas com doenças terminais continuará crescendo nos próximos anos (OMS, 2014).

Outrossim, é notável que existem diversas barreiras que ainda dificultam o acesso aos cuidados paliativos, como falta de conscientização da população e dos próprios profissionais da saúde, obstáculos políticos e sociais, além de crenças errôneas sobre o assunto. Tais ideologias culminam em um número crescente de pacientes desassistidos, número que segundo a OMS, se expressará ainda mais nos próximos anos, visto que a pirâmide etária vem sofrendo mudanças à medida que a população idosa cresce cada vez mais.

<sup>1</sup> Acadêmico(s) do curso de Medicina da Universidade Alto Vale do Rio do Peixe.

<sup>2</sup> Formação acadêmica, Formação complementar (Especialização, mestrado, doutorado em...). Professor(a) do curso de Medicina da Universidade Alto Vale do Rio do Peixe.

<sup>3</sup> Formação acadêmica, Formação complementar (Especialização, mestrado, doutorado em...). Professor(a) do curso de Medicina da Universidade Alto Vale do Rio do Peixe.

Outra questão relevante é a escassez de recursos e financiamento adequado para clínicas de idosos que oferecem cuidados paliativos. A disponibilidade de equipamentos médicos especializados, medicamentos, profissionais qualificados e infraestrutura adequada representa um desafio significativo para essas clínicas, afetando diretamente a qualidade dos cuidados prestados. (FLORIANI, 2007)

Diante desses desafios, é fundamental buscar soluções que promovam a integração efetiva entre os cuidados paliativos e o atendimento de longa duração em clínicas de idosos. Isso inclui a implementação de modelos de cuidado integrados, a capacitação adequada da equipe, o desenvolvimento de protocolos de comunicação e a busca por recursos financeiros adequados para garantir a qualidade e a continuidade dos cuidados.

Em suma, a problematização da integração entre as clínicas de idosos e os cuidados paliativos revela a necessidade de aprimorar os serviços oferecidos, garantindo uma abordagem abrangente e centrada no paciente. Superar esses desafios é essencial para proporcionar uma melhor qualidade de vida e conforto aos idosos em estágios avançados de doenças, bem como para oferecer suporte adequado às suas famílias e cuidadores.

PLANEJAMENTO DO PROJETO

Segundo a Organização Mundial da Saúde estima-se que no mundo existam 20 milhões de pessoas que necessitam de cuidados paliativos no final da vida, dos quais, cerca de 67% são idosos. Além disso, afirma que tais serviços ainda são escassos nas instituições de saúde, o que resulta em milhões de pacientes e famílias que sofrem seu processo de terminalidade da vida sem dignidade, humanização e com sofrimento.

Diante dessa lacuna observada tratando-se dos cuidados paliativos voltados a pacientes idosos, principalmente oncológicos, e tendo em vista que esses são reconhecidos no contexto da saúde como direito humano, objetivou-se a criação de uma clínica voltada para o tema. Essa, contará com uma equipe multidisciplinar e atendimento 24h, tendo como propósito oferecer bem-estar e conforto físico, social, emocional e psicológico aos seus pacientes. Levando em consideração suas necessidades e individualidades, tem como base o atendimento humanizado e digno, respeitando a autonomia e privacidade de cada idoso.

Além disso, existe a necessidade de garantir uma abordagem holística e centrada no paciente para atender às necessidades físicas, emocionais, sociais e espirituais dos idosos em cuidados paliativos. Essa abordagem requer uma equipe multidisciplinar, treinada em cuidados paliativos e com experiência específica no atendimento de idosos. (HERMES, 2013)

Quanto aos competidores, a clínica de cuidados paliativos pode enfrentar concorrência de outras instituições de saúde, como hospitais ou estabelecimentos de reabilitação, porém, tais empreendimentos são escassos e muitas vezes não realizam os trabalhos com a mesma especialização e foco que uma clínica dedicada exclusivamente a esse tipo de cuidado, que é o foco do presente investimento, como exposto na tabela 1.

Tabela 1: Análise SWOT da clínica Florence.

Oportunidades	Ameaças
<ul style="list-style-type: none"><li>• Escassez de serviços multidisciplinares de cuidados paliativos no município de Caçador;</li><li>• Mudança do padrão etário brasileiro, com envelhecimento progressivo da população brasileira;</li><li>• Aumento da conscientização de cuidados paliativos.</li></ul>	<ul style="list-style-type: none"><li>• Outras clínicas que oferecem cuidados paliativos;</li><li>• Mudanças na legislação e regulamentos relativo a empresas;</li><li>• Escassez de profissionais;</li><li>• Acesso limitado a recursos.</li></ul>
Pontos fortes	Pontos fracos
<ul style="list-style-type: none"><li>• Qualidade do serviço prestado;</li><li>• Equipe multidisciplinar qualificado;</li><li>• Abordagem individualizada;</li><li>• Infraestrutura adequada;</li><li>• Parcerias e convênios;</li><li>• Baixa concorrência;</li><li>• Atendimento humanizado;</li><li>• Tecnologia e inovação;</li><li>• Reconhecimento e credibilidade;</li><li>• Acessibilidade.</li></ul>	<ul style="list-style-type: none"><li>• Altos custos;</li><li>• Escassez de recursos;</li><li>• Falta de conhecimento da população;</li><li>• Dificuldade inicial para atração de pacientes;</li><li>• Dificuldade inicial de visibilidade.</li></ul>

# O PRODUTO

Objetiva-se com o presente projeto, a criação da clínica Florence de Cuidados Paliativos, voltada a idosos oncológicos no município de Caçador-SC. Será realizada em um espaço próximo ao centro da cidade e tem como ideologia oferecer conforto e bem-estar aos seus pacientes através de uma casa ampla e acolhedora, que disponibilizará suítes individuais, recepção, consultórios médicos, clínicas de fisioterapia, farmácia e ambientes voltados ao lazer, como salas de jogos, yoga e meditação, piscina aquecida com hidromassagem. Ainda, oferecerá um espaço externo arborizado, com campos para práticas físicas e estacionamentos privativos.

Além disso, fornecerá serviços de saúde integrados e centrados na individualidade de seus pacientes, com um olhar que não se limita apenas aos sintomas físicos destes. Para tal, contará com uma equipe multidisciplinar, composta por médicos especializados, enfermeiros, farmacêuticos, fisioterapeutas, nutricionistas, psicólogos, cozinheiros e auxiliares de limpeza, todos com um olhar humanizado sobre o processo saúde-doença.

Outrossim, contará com um aplicativo e site que proporcionarão um ambiente digital acolhedor e acessível para pacientes, familiares e profissionais de saúde. Através dessas plataformas, será possível encontrar informações detalhadas sobre os serviços oferecidos pela clínica, incluindo tratamentos, equipe médica e instalações. Além disso, o aplicativo e o site disponibilizarão recursos educacionais e materiais informativos sobre cuidados paliativos, fornecendo um apoio adicional aos pacientes e seus entes queridos, bem como, possibilitarão a comunicação direta destes com a equipe de cuidados paliativos.

Por fim, por reconhecer a importância do suporte emocional para os familiares dos pacientes e compreendendo que o cuidado não se limita apenas ao doente, oferecerá um espaço de acolhimento e apoio, disponibilizando recursos e serviços destinados a auxiliar os familiares nesse momento desafiador. Isso pode incluir sessões de aconselhamento individual ou em grupo, grupos de apoio específicos para familiares, palestras educacionais e orientações sobre estratégias de cuidado e autocuidado.

Inicialmente, planeja-se o estabelecimento e consolidação da clínica no município de Caçador, atendendo assim sua demanda. Porém, objetiva-se com o tempo a abertura de franquias em outras cidades, com o intuito de contribuir significativamente no aumento de serviços de cuidados paliativos de qualidade, uma vez que encontra-se escasso no nosso país.

## REFERÊNCIAS

ALVES, Railda Sabino Fernandes; OLIVEIRA, Francisca Fernanda Barbosa. Cuidados Paliativos para Profissionais de Saúde: Avanços e Dificuldades. Psicologia: Ciência e Profissão, v. 42, 2022.

FLORIANI, C. A.; SCHRAMM, F. R.. Desafios morais e operacionais da inclusão dos cuidados paliativos na rede de atenção básica. Cadernos de Saúde Pública, v. 23, n.9, p. 2072–2080, set. 2007.

HERMES, H. R.; LAMARCA, I. C. A.. Cuidados paliativos: uma abordagem a partir das categorias profissionais de saúde. Ciência & Saúde Coletiva, v. 18, n. 9, p. 2577–2588, set. 2013.

PIMENTEL, P. C.; ARANTES, P. R. Envelhecimento e saúde mental: o papel dos cuidados paliativos. Revista de Psiquiatria Clínica, v. 44, n. 2, p. 51-55, 2017.

PINHEIRO, R. S.; VIACAVA, F.; TRAVASSOS, C. Envelhecimento e demandas por cuidados de longa duração: tendências e desafios para as políticas públicas. Ciência & Saúde Coletiva, v. 7, n. 4, p. 801-811, 2002.

SERRANO-GALLARDO, P.; MONTERO-CUADRADO, F. Desarrollo y estado actual de las residencias de mayores en España. Revista Española de Geriatria y Gerontología, v. 53, n. 2, p. 89-94, 2018.

World Health Organization. Strengthening of palliative care as a component of integrated treatment throughout the life course. J Pain Palliat Care Pharmacother. 2014 Jun;28(2):130-4. doi: 10.3109/15360288.2014.911801.

# CAPÍTULO 9

## CENTRO SAÚDE EM MOVIMENTO.



Isabela Lisboa de Lima, isabelallima@hotmail.com <sup>2</sup>  
Joanna Rocha da Silva, joannarochadasilva1@gmail.com <sup>2</sup>  
Mikael dos Santos Barato, mikabarato@hotmail.com <sup>2</sup>  
Bruna Pereira Dolberth Caramori, bruna.caramori@uniarp.edu.br <sup>3</sup>  
Fábio Herget Pitanga, fabio.pitanga@uniarp.edu.br <sup>3</sup>  
Nádia Lucas Antunes, nadia.l.antunes@gmail.com <sup>3</sup>

## INTRODUÇÃO

Medicina preventiva é a parte da medicina que tem o objetivo de evitar o desenvolvimento de doenças crônicas, além de melhorar a qualidade de vida dos pacientes. Para a realização dessa área é necessário um conjunto de ações que visem promover a saúde dos indivíduos através do estímulo de bons hábitos, como a realização constante de exercícios físicos, a prática de uma alimentação saudável e uma visita rotineira aos médicos e profissionais de saúde de variadas especialidades.

Atualmente a questão não é apenas viver mais, mas sim, viver mais e melhor, considerando os aspectos físicos e mentais de forma integrada. Por isso, o conceito de saúde merece uma contextualização mais profunda e universal do que simplesmente a ausência de doenças. (JÚNIOR,2007) Portanto, o objetivo atual de muitos centros de saúde, hospitais, clínicas e consultórios é poder oferecer aos seus pacientes ambientes

que sejam projetados para auxiliar na sua recuperação; ou seja, ambientes desenvolvidos com a intenção de levar benefícios físicos e psicológicos aos usuários. (TORQUATO, 2019)

Os centros multiprofissionais apresentam um cenário de mudança de cuidados em saúde, em que aspectos como a promoção da saúde, a descentralização do cuidado médico e o trabalho multiprofissional são agregados em torno do saber fazer no campo da saúde, na perspectiva de contribuir para a integralidade do cuidado dos sujeitos. (CORRÊA, 2014)

O projeto Centro Saúde em Movimento surgiu com o objetivo de promover a saúde preventiva e integrada no município de Caçador- SC, através de um ambiente amplo, moderno e aconchegante, que contará com profissionais altamente qualificados para o cuidado integral e singular de cada indivíduo.

## PLANEJAMENTO DO PROJETO

O projeto Centro Saúde em Movimento surgiu da necessidade de um espaço integrado de saúde no município de Caçador, que tivesse como objetivo promover a medicina preventiva, oferecendo um cuidado amplo com a saúde dos clientes e possibilitando uma melhor qualidade de vida.

O espaço físico será grande e integrará diversos serviços e estabelecimentos na área de saúde e esportiva, diferente das clínicas de saúde da região. Para isso, o centro contará com uma clínica de saúde integrada composta por equipe multiprofissional altamente qualificada. Além disso, o espaço contará com uma academia e um espaço comercial.

Os clientes do Centro Saúde e Movimento serão pacientes a partir de 15 anos de idade, dos gêneros femininos e masculino, do município de Caçador e região, de classe média. Os clientes empresariais serão restaurantes, farmácia, lojas e academia que estarão no Centro saúde em movimento de forma terceirizada.

A empresa terá apenas concorrentes indiretos, uma vez que não tem na região centros de saúde com essa abrangência. Assim, algumas clínicas da região da cidade de Caçador irão competir parcialmente com os nossos produtos, pois as clínicas na região abrangem vários médicos que não estão focados na medicina preventiva, e não contam com um amplo espaço com academias e restaurantes para proporcionar o melhor em saúde. E, algumas academias, restaurante e lojas vão competir indiretamente com o nosso complexo de saúde.

Os sócios do espaço do Centro Saúde em Movimento serão os acadêmicos responsáveis por esse projeto, que também serão gestores da clínica de atendimento. Os outros espaços de serviço como as lojas, farmácia, restaurante e academia terão gestão própria. O centro será estabelecido inicialmente no município de Caçador, Santa Catarina, com planos de futuramente expandir, abrindo novas filiais.

## O PRODUTO

O Centro Saúde em Movimento é um centro integrado em saúde com o objetivo de atuar na medicina preventiva através de um ambiente amplo que integra diversos serviços de saúde e estabelecimentos na área de saúde e esportiva. O estabelecimento contará com uma equipe multiprofissional altamente qualificada que contará com médicos, nutricionistas e psicólogos. O espaço contará também com academia, restaurante, lojas e farmácia.

O projeto Centro Saúde em Movimento tem a missão de promover a medicina preventiva através de um ambiente que integre diversas atividades multiprofissionais e que promova uma educação em saúde focada no cultivo de bons hábitos como a prática de exercícios físicos, a alimentação saudável, o cuidado com a saúde mental e física e a regularidade nas consultas médicas. O principal valor do projeto Centro de Saúde em Movimento é garantir a satisfação dos indivíduos que frequentarem o espaço e priorizar que essas pessoas cuidem de sua saúde em todos os aspectos.

Os clientes do nosso centro terão uma experiência completa, com toda a assistência e necessidade para pessoas que querem ter uma melhor qualidade de vida, com atividade física, alimentação adequada e consultas médicas, psicólogas e nutricionais. Todos os serviços ofertados no estabelecimento serão referência em qualidade e atendimento.

A localização proposta para a empresa será na rua Fernando Machado, bairro Vila Kurtz, Caçador - SC, contando com um terreno grande e amplo para a construção do centro, dos consultórios, academia, restaurante, lojas e estacionamento exclusivo para os clientes. Como a localização será no centro, a empresa estará bem localizada, de fácil acesso e próximo a outros estabelecimentos.



A clínica Saúde em Movimento será uma clínica direcionada para tudo que for envolvido com saúde, esporte e qualidade de vida. Essa clínica contará com consultórios

focados na excelência profissional, que irão incluir médicos como endocrinologistas, nutrólogos, médicos do Esporte, clínicos gerais e outros profissionais da saúde como nutricionista e psicólogo, oferecendo um serviço completo a seus pacientes. Cada paciente terá um atendimento individualizado, com seu tratamento, orientações e prescrições focados nas suas necessidades.



O espaço destinado a academia é um dos maiores do Centro, pois assim, teremos um ambiente terceirizado, grande com bons aparelhos, proporcionando uma experiência excelente em saúde e exercício físico.



O espaço físico do restaurante será grande e tem objetivo de promover uma alimentação saudável, funcional e inclusiva que sirvam variadas refeições ao longo do dia e que se encaixem e diferentes dietas.



O espaço do centro comercial contará com loja de roupas esportivas, loja de suplementos e naturais e farmácia, todas serão terceirizadas. A loja de roupa esportiva terá um espaço menor dentro do centro, terá objetivo de incentivar o estilo de vida saudável para os clientes. A loja de suplementos e naturais também terá um espaço físico menor dentro do centro, contribuirá para a saúde, promovendo suplementação e nutrição adequada. A farmácia terá o objetivo de dispensar e produzir medicamentos, e vamos dar prioridade para farmácias de rede.



A clínica terá um grupo de secretárias(os) que ficará responsável pela organização das agendas dos profissionais de saúde, onde uma delas cuidará da agenda do psicólogo e nutricionista e as demais cuidarão das agendas dos médicos. As secretárias deverão

ter o ensino médio completo, ter experiência na área de atendimento ao público, ser proativas, organizadas e ter boa comunicação.

Em relação aos estabelecimentos terceirizados, eles terão que passar por um processo de seleção para que possam ocupar os espaços oferecidos pelo Centro de saúde. Além dos serviços de qualidade, o espaço também terá programas de fidelidade e de parcerias entre todos os estabelecimentos presentes no Centro, que será um grande benefício para todos os clientes.

Além disso, as colaboradoras passarão por treinamento de comunicação com o público e de controle de estoque através do sistema de automação comercial. Os administradores do espaço ficarão responsáveis pelos contratos de aluguéis dos espaços da academia, lojas e restaurantes. Haverá também o contrato de empresas terceirizadas para cuidar da limpeza, segurança e marketing do Espaço Saúde em Movimento. Cada estabelecimento dentro do espaço ficará responsável pelo contrato e remuneração dos seus funcionários.

A clínica contará com um serviço de automação empresarial para o controle de estoque. As secretárias receberão treinamento para alimentar o sistema e realizar o controle de estoque. Nesse estoque terá insumos para os consultórios como: luvas, toalhas de papel, lençol de papel, algodão, álcool 70%, espátulas, abaixadores de madeira, seringas, agulhas e outros materiais solicitados pelos médicos, psicólogo e nutricionista da clínica. O investimento no estoque da clínica dependerá da oferta feita pelos profissionais. Além disso, a clínica contará com um ambiente apropriado para o armazenamento dos insumos e o controle do estoque será feito através e um sistema de software contratado pela clínica.

O centro Saúde em Movimento funcionará de segunda-feira a sexta-feira com as consultas em horário comercial. O restaurante vai funcionar de segunda a sábado das 8h às 20h. As lojas funcionarão de segunda a sábado em horário comercial. A academia funcionará todos os dias das 5 h às 00h.

O preço das consultas poderá variar de R\$ 300 a R\$ 500 reais, com pagamento à vista, parcelado ou Pix. A academia, restaurante e lojas serão terceirizados e cobrarão seu próprio preço. Destes estabelecimentos o Centro de saúde irá cobrar aluguel.

A mensagem da empresa será transmitida para as pessoas através de propagandas nas mídias sociais veiculadas diariamente por meio de uma empresa terceirizada de marketing, com o objetivo de divulgar os tipos de serviços realizados e a qualidade do estabelecimento. Concomitantemente a essa estratégia, a empresa também se

promoverá divulgando o estabelecimento no município de Caçador e na região, por meio de outdoors nos principais pontos da cidade. A imagem gráfica do centro de saúde também será feita pela empresa de marketing que produzirá o design de logotipo e cartões.

Os pacientes poderão agendar suas consultas pelo aplicativo próprio da clínica, onde farão seu cadastro e receberão informações exclusivas. Dentro do aplicativo, os pacientes terão em seu aplicativo um espaço para dar um feedback ao final de cada consulta sobre o atendimento, o ambiente e se ele indicaria a clínica para outras pessoas, assim teremos um controle de qualidade.

Para o funcionamento legal do ambiente, o Centro Saúde em Movimento seguirá as normas e protocolos estabelecidos pela prefeitura de Caçador, assim como o sistema de segurança e vigilância estabelecido pelo corpo de bombeiros e pela vigilância sanitária.

A forma jurídica de propriedade será uma Sociedade. Como é um grande investimento, é inviável que em apenas uma pessoa faça todo esse empreendimento. Além disso, quando se abre uma sociedade, torna-se mais crítico o empreendimento com mais de uma pessoa opinando e dando novas ideias.

Para a construção do centro Saúde em Movimento será contratada uma construtora, uma equipe de engenheiros e um arquiteto. O terreno será comprado pelos gestores e investidores e parte dos custos com a compra do terreno e com a construtora serão financiados e parcelados.

Os gestores do centro Saúde em Movimento se reunirão mensalmente juntamente com os seus contadores para discutir o andamento do negócio. Depois da reunião com os contadores, os gestores se reunirão com os colaboradores para um feedback mensal, parabenização pelos pontos positivos e planos para melhorar os pontos negativos. Buscando sempre valorizar os colaboradores. O gerenciamento do negócio terá o auxílio de um sistema de automação para controle de gestão, de um escritório de contabilidade.

## REFERÊNCIAS

Corrêa, L. Q; Valério, M. P; Teixeira, A. O; et al. A atuação da educação física nas residências multiprofissionais em saúde. **Revista Brasileira Em Promoção Da Saúde**. 2014

Disponível em: <https://ojs.unifor.br/RBPS/article/view/2863/pdf>

JÚNIOR, Dr Xerxes de Toledo. **Programa de Medicina Preventiva**. 2007.

Disponível em: [http://files.bvs.br/upload/N/2007/Toledo\\_Medicina\\_Preventiva.pdf](http://files.bvs.br/upload/N/2007/Toledo_Medicina_Preventiva.pdf)

Torquato. Livia Dantas de Souza. **CUIDAR: Clínica de saúde integrada doutor Carlos Torquato**. Orientador: Romeu Duarte Júnior. 2017. 111p. TCC (graduação)- Curso de Arquitetura e urbanismo, Universidade Federal do Ceará, Centro de Tecnologia, Fortaleza, 2019.

Disponível em: <https://repositorio.ufc.br/handle/riufc/65802>

# CAPÍTULO 10

Alexssandra Chiossi, alexssandra.chiossi@gmail.com<sup>12</sup>  
Isabelli Kempinski Stechechen, isabellikembinski@hotmail.com<sup>1</sup>  
Julia Figueiredo Candido, juliafigueiredocandido@gmail.com<sup>1</sup>  
Marielly Leticia Santos, mariellyleticia@hotmail.com<sup>1</sup>  
Felipe Menezes Varela de Araújo, felipemvaraujo@gmail.com<sup>13</sup>  
Oscar Armando Puin Manrique, droscar.ginecologista@gmail.com<sup>14</sup>



## BULLATECH Sistemas

### INTRODUÇÃO

Medicamentos são recursos terapêuticos necessários à manutenção, proteção e recuperação da saúde. Eles já assumiram a posição de protagonistas na terapêutica contemporânea, e promoveram uma revolução nas atividades de saúde pública e prática médica.

Nos hospitais e serviços de saúde, os medicamentos desempenham um papel muito importante, de modo que sua administração se tornou uma necessidade, independente do porte ou especialidade da instituição, devido ao montante financeiro envolvido e da importância assistencial dos medicamentos.

<sup>12</sup> Acadêmico(s) do curso de Medicina da Universidade Alto Vale do Rio do Peixe.

<sup>13</sup> Formação acadêmica em Medicina na Faculdade Evangélica Mackenzie do Paraná, e Pós-Graduação em Medicina de Emergência no Centro Universitário Dom Pedro II. Professor(a) do curso de Medicina da Universidade Alto Vale do Rio do Peixe.

<sup>14</sup> Formação acadêmica em Medicina na Universidad Mexico Americana Del Norte, Formação complementar de especialização em Clínica Médica. Professor(a) do curso de Medicina da Universidade Alto Vale do Rio do Peixe.

Os medicamentos têm como importância de insumo relevante cuidar da saúde, podendo ser genérico, referência ou similar (SILVA e ROCHA, 2016; VIEIRA, 2018).

No Brasil, o Conselho Federal de Farmácia (CFF), diz que para cada 2.700 habitantes existe uma farmácia. Sendo que o mercado farmacêutico, uma pesquisa feita pela Associação da Indústria Farmacêutica de Pesquisa (INTERFARMA) em 2018 cresceu 11% e que até em 2023 o Brasil subirá dois rankings no mercado farmacêutico mundial. (YAMAGISHI, Priscilla et al., 2020)

Um dos principais setores atingidos pelo uso crescente das tecnologias da informação e comunicação é o da saúde. A utilização de dispositivos móveis nessa área vem crescendo e ganhando espaço com o passar dos anos, dando origem ao conceito mobile health, “práticas médicas e de saúde pública auxiliadas por aparatos portáteis, como celulares, aparelhos de monitoramento dos pacientes, assistentes pessoais digitais (PDAs), e outros aparelhos sem fio” (WORLD HEALTH ORGANIZATION, 2011)

Sendo assim nosso projeto busca promover uma maior agilidade e destreza no momento dos diagnósticos médicos, gerando maior segurança e conforto na hora de escolher um melhor tratamento para o paciente. Lembrando de sempre estar atento a sintomatologia do paciente, bem como suas comorbidades, barreiras, alergias e preferencias para a condução do tratamento.

## PLANEJAMENTO DO PROJETO

Nosso projeto consiste na criação de uma sociedade fazendo a gestão de uma plataforma e um aplicativo que tem como objetivo principal criar condições e ferramentas para que os profissionais e acadêmicos da saúde possuam melhores condições de acesso rápido e confiável a informações sobre medicamentos, dessa forma facilitando a rotina do profissional da saúde na hora de prescrever um medicamento agilizando sua prescrição e elevando a segurança na correta indicação do fármaco para a patologia apresentada.

Nossa demanda prevista é a de no mínimo 60 (sessenta) contratos mensais a partir da inauguração da plataforma isso gerando uma média de 720 (setecentos e vinte) contratos anuais desde o ano inaugural da empresa. No entanto, se feita uma análise de comparação desses contratos no primeiro ano em conjunto aos números dos CRMs ativos na atualidade, total de 625.585 (seiscentos e vinte e cinco mil quinhentos e oitenta e cinco) no Brasil, temos a conclusão de que apenas em um semestre conseguimos bater a meta estipulada.

Nossa empresa engloba uma equipe total de oito funcionários agregados com mais quatro sócios coparticipantes ativamente do dia a dia da gestão. Temos também suporte em serviços terceirizados com advogado, contador, agente de seguros, bancos, consultores administrativos e agência de marketing e propaganda. Além de possuímos uma matriz de caráter assistencial, com um design inovador, minimalista e tecnológico.



Como nosso projeto é uma ideia de caráter inovador, não possuímos competidor direto no mercado, existem duas empresas de tecnologias que prestam serviços semelhantes ao público, porém, as mesmas não possuem alguns de nossos diferenciais como: verificação dos sintomas do paciente, apresentação rápida da dosagem a depender da faixa etária, verificação se há comorbidades ou doenças crônicas no paciente, verificação de alergias, além das sugestões de medicamentos análogos ao sugerido inicialmente pela plataforma. Lembrando que para pacientes idosos é comum a existência de polifarmácia, sendo que nosso aplicativo estará ciente deste fato e assim sugerindo também tratamentos menos comprometedores ao organismo ou com quantidade menor de fármacos.

## O PRODUTO

A BullaTech é um aplicativo que apoiará o profissional médico nas suas consultas, facilitando sua análise crítica através do uso de um sistema com interação automática dinâmica e instantânea criando agilidade ao profissional para manuseio e relato do paciente, principalmente e não exclusivamente pela elevada capacidade de associar os sintomas do paciente, idade e interferências que poderiam deixar o tratamento tardio indicando algumas opções de medicamentos para cada situação além de evidenciar possíveis análogos.

Além disso, o aplicativo portará atualizações constantes dos fármacos liberados pelos laboratórios, além de facilitar e agilizar a busca de tratamentos e o raciocínio clínico, propondo segurança e maior destreza na saúde da população. O sistema oferecerá informações sobre medicamentos por faixa etária - criança, adolescentes, jovens, adultos e idosos, além de suas contraindicações para a população, verificação de comorbidades e patologias crônicas e a oferta de medicação análoga caso seja de preferência do profissional médico ou de seu paciente.

Nosso sistema possui um controle mensal, onde serão realizada uma reunião de acompanhamento da implementação das ações, para verificação da funcionalidade do sistema e de suas áreas. Com intuito de sempre mantermos a plataforma em sua melhor versão e garantirmos a melhor qualidade de atendimento aos nossos clientes.

Um dos métodos que será adotado para a melhoria contínua tanto em termos operacionais como financeiros será a ferramenta de análise 5W2H, além do método de análise de falhas dos PORQUÊS e YSHIKAWA. Garantindo assim, a análise crítica das falhas identificadas, adotamos também o método SWOT, que tem por objetivo identificar as nossas fortalezas, fraquezas e ameaças.

A BullaTech obedece às determinações legais para tanto emitirá mensalmente aos seus clientes nota fiscal de serviços encaminhada automaticamente pelo sistema ao final de cada período de utilização e conforme o uso. Os pagamentos poderão ser emitidos através de boletos, transferências, cartões de débito e crédito.

## REFERÊNCIAS

BRASIL. Decreto-lei n. 5.452, de 1 de maio de 1943. **Lex:** coletânea de legislação: edição federal, São Paulo, v.7, 1943. Suplemento.

BRASIL. Constituição (1988). **Constituição da República Federativa do Brasil de 1988.** Brasília, DF: Presidência da República, 2016. Disponível em: [http://www.planalto.gov.br/ccivil\\_03/Constituicao/Constituicao.htm](http://www.planalto.gov.br/ccivil_03/Constituicao/Constituicao.htm). Acesso em: 1 jan. 2017.

GUTERRES<sup>1</sup>, Luísa de Castro; LIMA, Allan Rafael Silva; SILVA, Wender Antônio. UTILIZAÇÃO DE APLICATIVO PARA DISPOSITIVO MÓVEL NA ADMINISTRAÇÃO DE MEDICAMENTOS. Disponível em: <https://uerr.edu.br/eepe/ieepe/gt4/gt411.pdf>

NÚMERO de Médicos. Conselho federal de Medicina, 2023. Disponível em <https://portal.cfm.org.br/numero-de-medicos/>

YAMAGISHI, Priscilla Satomi; NUNES, Jucelia da Silva. Elaboração de um aplicativo para consulta ao preço do medicamento. 2020. Disponível em: <https://repositorio.unifaema.edu.br/bitstream/123456789/2775/5/PRISCILLA%20SATOMI%20YAMAGISHI.pdf>

# CAPÍTULO 11

## Capítulo 11

### CLÍNICA ONCOLÓGICA DO CONTESTADO

Ana Julia Sartori Ramos, anajuramos\_@outlook.com<sup>1</sup>

Bianca Giachin, biagiachin@gmail.com<sup>1</sup>

Leticia Vanderlinde Fernandes, leticiavanderlinde@hotmail.com<sup>1</sup>

Arthur Dittert, arthurwdittert@gmail.com<sup>2</sup>

Fabio Novaes Grubba, fabio.novaes@uniarp.edu.br<sup>3</sup>

### INTRODUÇÃO

É denominado câncer um conjunto de mais de 100 doenças que possuem em comum o crescimento desordenado e incontrolável do número de células. Essas células são mutadas e se dividem de forma rápida e ao se agruparem formam tumores, os quais afetam tecidos e órgãos. De maneira sucinta, cada célula possui instrução de como deve crescer e dividir, mas caso ocorra alguma alteração nesta instrução, ocorrerão mutações, levando ao desenvolvimento de câncer. A doença pode surgir em qualquer tecido ou órgão do corpo (MINISTÉRIO DA SAÚDE, 2020).

<sup>1</sup> Acadêmico(s) do curso de Medicina da Universidade Alto Vale do Rio do Peixe.

<sup>2</sup> Professor(a) do curso de Medicina da Universidade Alto Vale do Rio do Peixe.

<sup>3</sup> Professor(a) do curso de Medicina da Universidade Alto Vale do Rio do Peixe.

No Brasil, a incidência, morbidade hospitalar e mortalidade são responsabilidades da vigilância epidemiológica, que deve tomar medidas de controle. Além disso, a Vigilância do Câncer, deve estudar estratégias para planejamento eficaz para programas de prevenção e até mesmo controle da doença no país (MINISTÉRIO DA SAÚDE, 2020).

Em relação aos direitos dos cidadãos ao tratamento do câncer, a Política Nacional de Prevenção e Controle do Câncer deve garantir o cuidado integral ao paciente na Rede de Atenção à Saúde. Esses tratamentos devem seguir as legislações do Sistema Único de Saúde, bem como os princípios e diretrizes. Ainda nesse contexto, o tratamento do câncer deve ser realizado em estabelecimentos de saúde que sejam autorizados e designados como Unidade de Alta Complexidade em Oncologia (Unacon) ou como Centro de Assistência de Alta Complexidade em Oncologia (Cacon). Esses estabelecimentos devem garantir assistência geral, especializada e integral ao usuário; desde o diagnóstico até o tratamento, além de garantir qualidade em seus serviços. O SUS também pode terceirizar tratamentos em clínicas privadas, através de parcerias público-privadas, mas do mesmo modo, o atendimento deve ser humanizado e de forma integral (MINISTÉRIO DA SAÚDE, 2020).

O número de pacientes oncológicos que recorrem ao SUS aumentou 34% de 2011 a 2016, mas somente 57% desses pacientes iniciaram o tratamento dentro do prazo estabelecido pela lei federal de 2012, 60 dias (MINISTÉRIO DA SAÚDE, 2016). Esse é um fator preocupante, visto que a saúde dos usuários é prejudicada pela sobrecarga do SUS, que não consegue abranger toda a demanda de pacientes oncológicos. Portanto, infere-se que a criação de clínicas com parcerias público-privadas ajudaria a desafogar a demanda do SUS, auxiliando no processo de tratamento oncológico. Por isso que o nosso projeto visa a criação de um Centro Oncológico.

Além disso, a nossa proposta para a criação de um Centro Oncológico é estratégica, porque visa a instalação da clínica na Região Metropolitana do Contestado, que é composta por 45 municípios e possui cerca de 527.940 habitantes (IBGE, 2016). Logo, o atendimento oncológico abrangerá muitos pacientes, e além disso, contribuirá com as atuais regiões que são referência em atendimento oncológico, como Joaçaba, Chapecó e Lages, as quais, inclusive, possuem sobrecarga de atendimentos.

### PLANEJAMENTO DO PROJETO

Pensando em otimizar a qualidade de vida de pacientes oncológicos do município de Caçador - SC, as sócias Ana Julia Sartori Ramos, Bianca Giachin e Leticia Vanderlinde Fernandes decidiram criar um projeto a Clínica Oncológica do Contestado, que tem como objetivo principal oferecer tratamentos a esses pacientes que precisam semanalmente deslocar-se para outros municípios como Joaçaba, Lages e Florianópolis.

A ideia surgiu a partir da exploração das principais demandas e necessidades na área da saúde do município de Caçador. Ao analisar as carências no sistema de saúde percebe-se a ausência de atendimentos oncológicos do SUS na cidade. A partir disso foi elaborado o projeto da Clínica Oncológica do Contestado que, além de oferecer os tratamentos necessários no município, reduziria gastos como de transportes de pacientes para outras cidades e também auxiliaria as demais cidades como Joaçaba, Lages e Florianópolis, desafogando o sistema.

A clínica será ao lado do Hospital Maicê e contará com diversos serviços oncológicos tendo acompanhamento, tratamentos como, radioterapia, quimioterapia, profissionais, como, enfermeiros, técnicos de enfermagem, médicos radiologistas, profissionais responsáveis pela limpeza, nutricionista e psicóloga. Além de especialistas em oncologia, onco-hematologia, radio-oncologia e hematologia. Também contará com parcerias de laboratórios terceirizados para exames e diagnósticos mais complexos.

A nível de infraestrutura a clínica contará com recepções amplas, com TV e poltronas aconchegantes, consultórios privativos, setores de radioterapia, quimioterapia, iodoterapia, consultórios, sala de quimioterapia com poltronas ergonômicas e leitos confortáveis. Esse será um investimento certo na área da saúde pois oferece maior sucesso para diagnóstico e tratamento de câncer, atenção necessária para pacientes e familiares, equipe multidisciplinar especializada e manutenção da saúde, além da melhoria da qualidade de vida desses pacientes do município.

A Clínica Oncológica do Contestado é uma área oncológica especializada que abrange toda a população do município de Caçador-SC e região, tratando-se de uma parceria público-privada, atendendo tanto pacientes do SUS quanto do Sistema Privado de saúde.

Em Caçador não temos assistência oncológica de forma gratuita, portanto não teremos competidores diretos. Apesar de ter hospital oncológico na região como Joaçaba, Lages e Chapecó, não serão competidores da nossa empresa, e sim parceiros já que ajudarão a não sobrecarregar tanto o sistema de saúde dessas cidades.

Sendo uma carência do município de Caçador, otimizará e melhorará também a qualidade de vida desses pacientes que precisam semanalmente se deslocar para outros municípios da região.

### O PRODUTO

Serão oferecidas formas de tratamentos oncológicos para a população de Caçador e cidades vizinhas do meio oeste de Santa Catarina. Na clínica, terão médicos especialistas nas áreas de oncologia, onco-hematologia, radio-oncologia e

hematologia. Os pacientes diagnosticados serão conduzidos ao seu tipo de tratamento como, quimioterapia, radioterapia ou iodoterapia.

A Clínica Oncológica do Contestado oferece inúmeros benefícios para a população e para o município de Caçador. Por ser uma parceria público-provada, a Clínica oferece atendimento especializado de forma gratuita e particular, abrangendo toda a população.

A clínica contará com diversos profissionais especializados e uma equipe multiprofissional que proporcionará aos seus usuários um atendimento completo e de qualidade. O seu diferencial é o fato de se tratar de uma parceria público-privada, o que propicia também o tratamento de forma gratuita. Além disso, garante a melhor qualidade de vida dos pacientes oncológicos de Caçador que por não terem acesso ao tratamento gratuitamente no município, precisam deslocar-se para outros.

Assim, o município de Caçador contará com uma área especializada em oncologia que proporcionará aos seus usuários um atendimento completo e seguro dentro do seu próprio município. Com isso, a qualidade de vida será otimizada bem como os índices de sucesso em diagnóstico e tratamento terão uma alta melhoria.

A proposta trata-se de uma Clínica Oncológica, sendo uma parceria público-privada. Portanto, oferece atendimento tanto para o Sistema Público de Saúde, quanto para o privado, visando abranger a população de forma geral do município de Caçador-SC e região. No projeto são previstos consultórios adicionais, assim como salas de procedimentos, e de observação, para auxiliar no tratamento em um ambiente confortável para os pacientes.

A Clínica Oncológica do Contestado terá como atividade principal as terapias de tratamento ao câncer, como quimioterapia, radioterapia e iodoterapia. Nesse sentido, oferece diariamente o acesso a esses tratamentos, bem como toda assistência dos profissionais médicos, enfermeiros e psicólogos. Conta com uma estrutura completa, com salas separadas para cada terapia oferecida, leitos completos, consultórios e recepções para acompanhantes. Além disso, os pacientes terão um acompanhamento médico com consultas para avaliar a evolução dos quadros.

Nossos atendimentos serão iniciados pela recepção da Clínica. Apenas com o nome completo, o profissional da recepção terá acesso ao prontuário do paciente e a todas as informações para dar início aos atendimentos. Em relação às consultas,

deverão ser previamente agendadas, porém, em casos urgentes, poderão ser realizados todos os atendimentos necessários.

Em relação aos serviços do consumidor e controle de qualidade, a Clínica contará com a Ouvidoria-Geral do Sistema Único de Saúde - OUVSUS que é o setor responsável por receber reclamações, denúncias, sugestões, elogios e demais manifestações dos cidadãos quanto aos serviços e atendimentos prestados pelo SUS; tem como objetivo principal garantir e ampliar o acesso do cidadão na busca efetiva de seus direitos, atuando enquanto ferramenta de gestão e instrumento de fortalecimento do controle social.

Já o controle de estoque será feito por funcionários da Clínica, como os enfermeiros responsáveis e também pelo médico, que deverá conferir semanalmente se a quantidade de materiais é o suficiente para os atendimentos agendados e para casos imprevistos, de urgência.

Em relação ao ambiente legal, todos os trâmites serão realizados: alvará de construção da clínica, solicitação de ligação definitiva para energia e água, habite-se da obra, certidão negativa de débito do INSS, averbação da construção e, por fim, escritura. Todas essas solicitações serão feitas com ajuda da construtora responsável pela construção da clínica.

De acordo com a saúde dos funcionários, a clínica contará com um técnico de segurança do trabalho que ajudará nos serviços de saúde e segurança dos trabalhadores. Em relação às horas trabalhadas, terá limite de oito horas diárias e 44 horas semanais; o regime de plantão será estabelecido de acordo coletivo e adicional de insalubridade.

A clínica contará com 37 funcionários, sendo que uma parte terá vínculo empregatício diretamente com a clínica. E a outra parte como por exemplo os serviços especializados serão inteiramente terceirizados, juntamente ao hospital maicè, a fim de melhorar a relação de custo e benefício.

O tipo de trabalho é especializado, com profissionais das mais diversas áreas da saúde, como: oncológica, hematológica, radiológica, paliativa, infectologia, psicologia e nutricional.

O corpo de funcionários da clínica será selecionado levando em consideração currículo, formação e experiência prévia na área. Além de outras habilidades profissionais.

Qualidade do corpo gestor atual. Os profissionais envolvidos na gestão, deverão ter formação na área, experiência prévia na atuação do segmento público- privado, flexibilidade e disponibilidade de residir em Caçador.

A remuneração dos funcionários será baseada no regime CLT, vigente no Brasil e amparada pelo Ministério do Trabalho, conforme disposto em Lei.

Para determinadas funções, alguns trabalhadores serão contratados, como contadores para realização da parte contábil da Clínica; técnicos de segurança do trabalho para maior segurança dos trabalhadores e garantia de seus direitos, advogados para suporte jurídico e assessoria de marketing.

A gestão de estoque será responsável por prever, armazenar, repor, e distribuir internamente de forma ágil, eficaz, sem deixar que a demanda de pacientes seja interrompida por falta de recursos. É importante ressaltar que não possuirá produtos sazonais pelo fato de os tratamentos serem feitos em todas as épocas do ano. Serão selecionadas empresas que apresentarem as melhores propostas de custo benefício. Os fornecedores serão escolhidos conforme critérios de custos, qualidade, atendimento, agilidade, levando em consideração quais empresas tem interesse em estabelecer parcerias sólidas, duradouras, e benéficas para ambos os lados.Em relação ao controle de contas a pagar, conforme a demanda média estabelecida nos últimos 12 meses irá progredir, utilizaremos essa média como base de cálculo para prever o fluxo de pacientes e assim quantificar a necessidade de materiais em estoque que deverão estar disponíveis nas datas conforme o planejamento, bem como quantificar a necessidade de colaboradores necessários para atender a demanda.

O fluxo de pacientes vai determinar a quantidade de materiais que o estoque deverá adquirir. O estoque então gera uma ordem de compra para o setor financeiro de compras e este então realiza a escolha baseada em preço, qualidade e disponibilidade, e efetua o pagamento. Em relação a folha salarial, o pagamento dos colaboradores deverá ser feito conforme os dados repassados pelo setor de RH (recursos humanos), que irá manter sempre atualizado o registro do relógio ponto, faltas, bonificações, horas extras, para que então o valor da remuneração seja calculado e pago pelo setor financeiro.

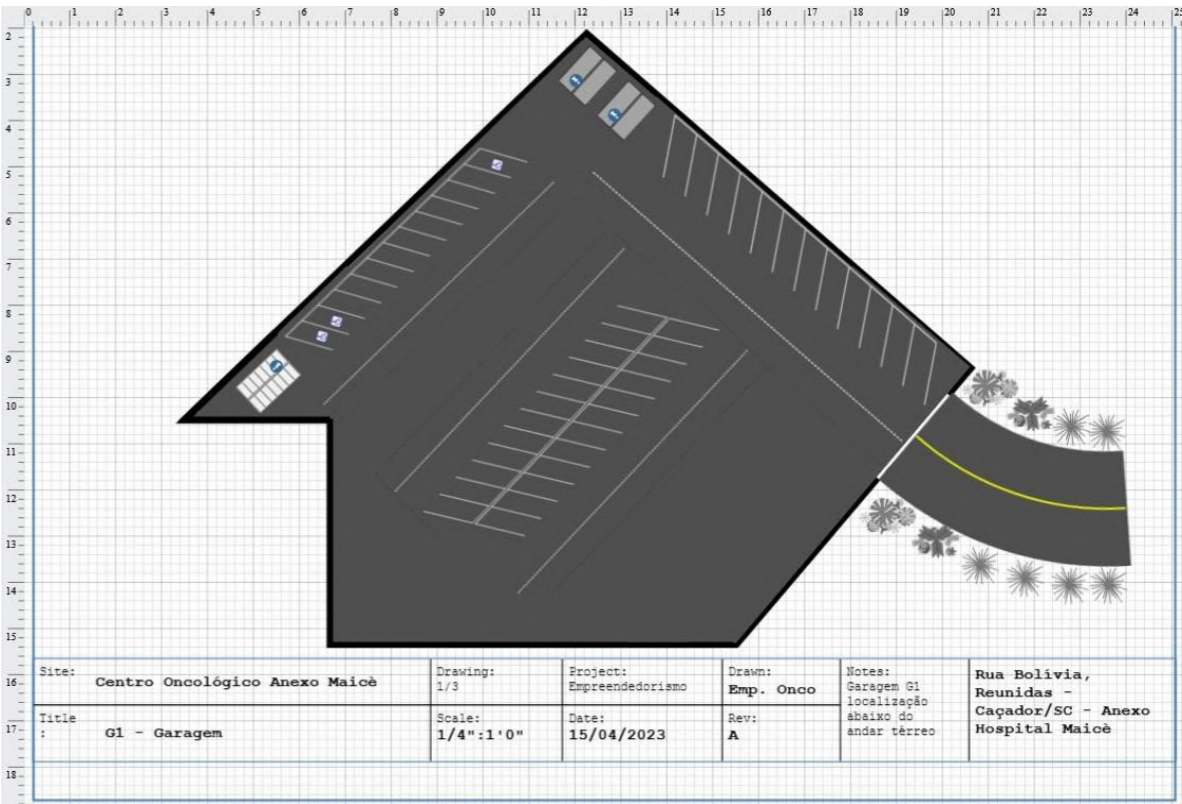
O setor financeiro também será responsável por pagar todas as contas, incluindo impostos, e fornecer semanalmente o balanço prévio para que assim haja

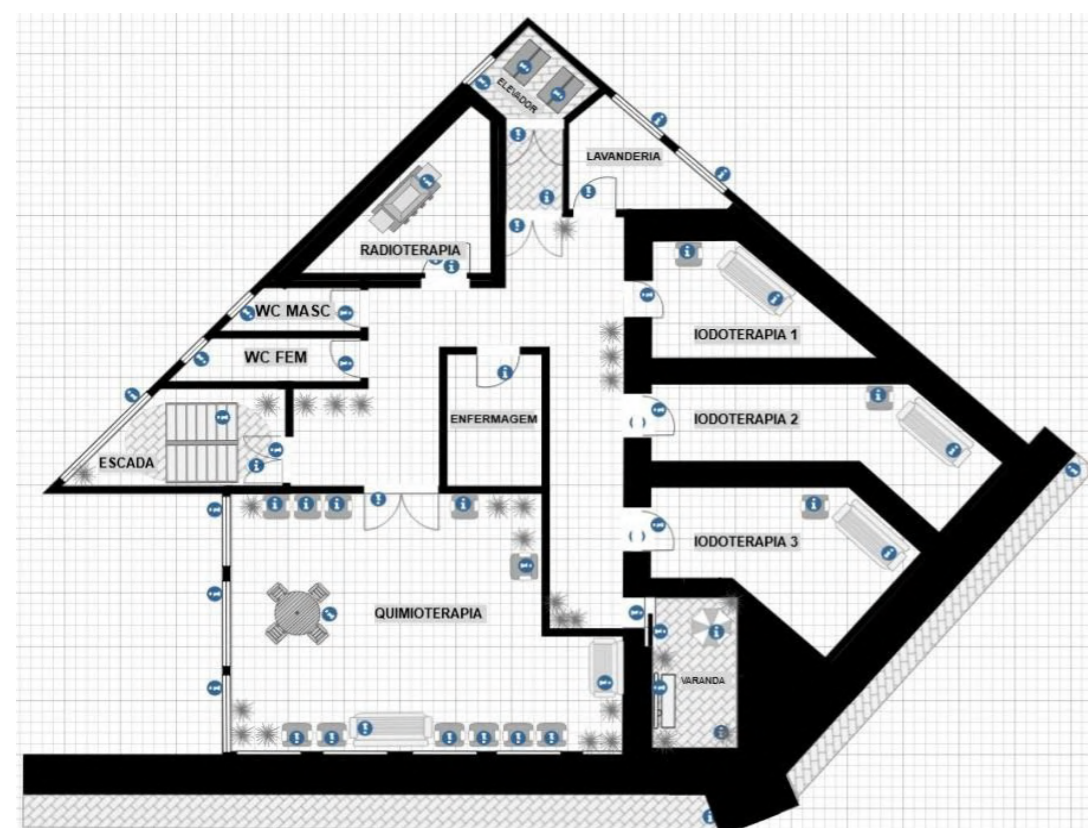
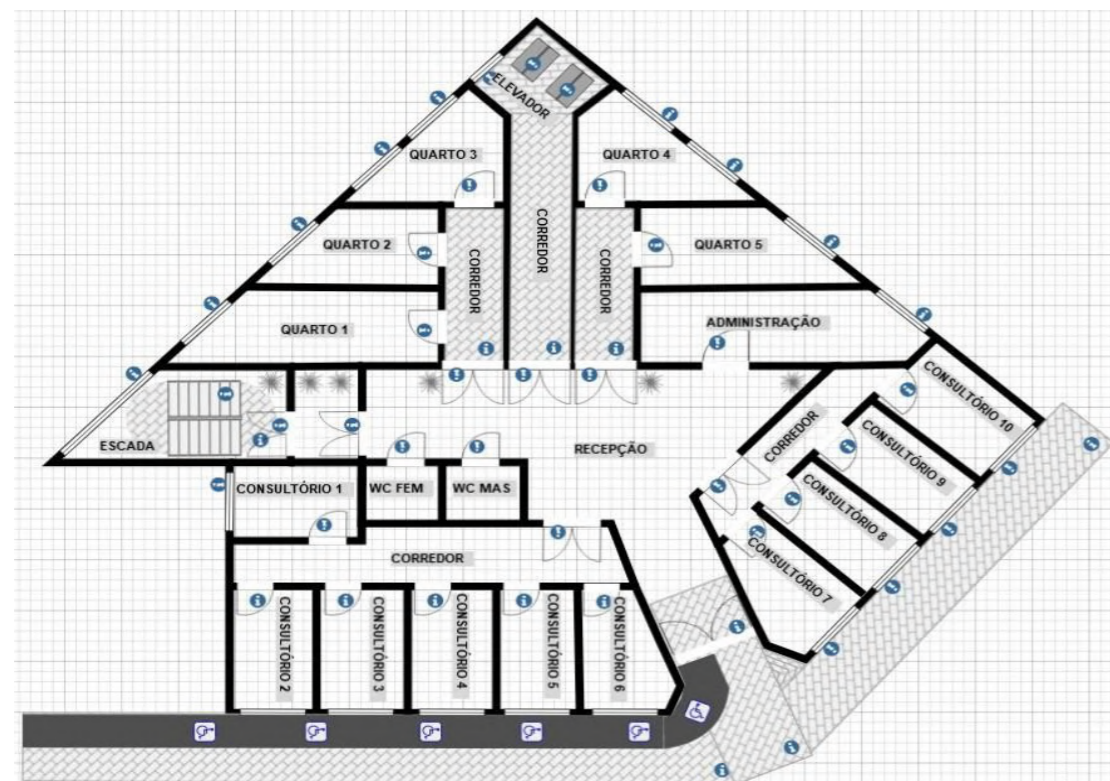
um planejamento financeiro contínuo com o intuito de auxiliar o planejamento estratégico da empresa e as tomadas de decisão em tempo real.

A localização para a Clínica Oncológica do Contestado é estratégica, e a proposta será para a construção ser realizada no estacionamento do Hospital Maicê que fica localizado na rua Bolívia, em esquina com a rua Equador.

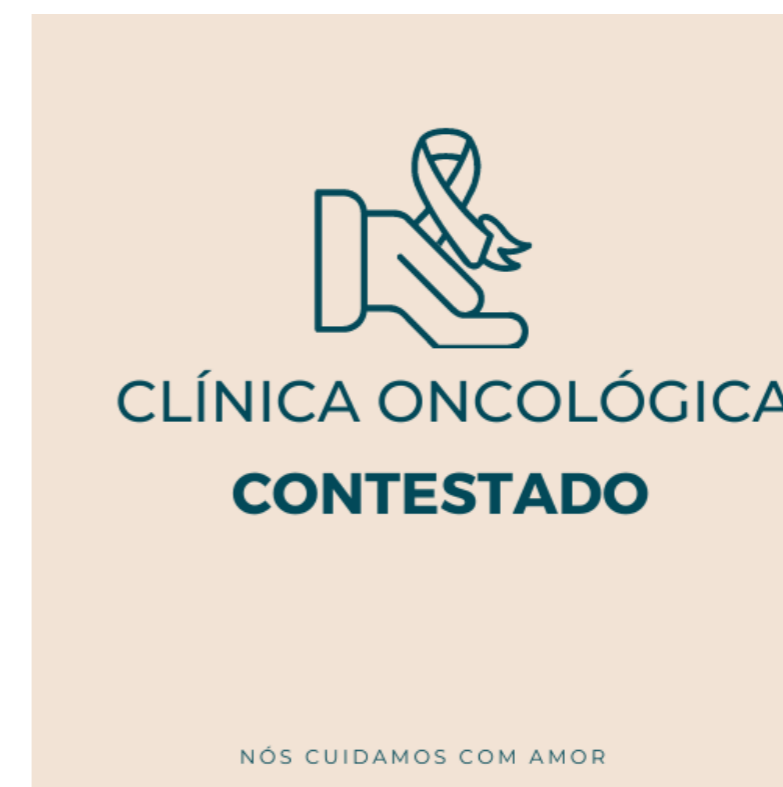
Além disso, a clínica conta com andares amplos. Possui recepções amplas, com TV e poltronas aconchegantes, consultórios privativos, setores de radioterapia, iodoterapia e quimioterapia, brinquedoteca e varanda. Também é importante ressaltar que a clínica possui dois geradores de energia, para casos de emergência, o que garante segurança aos pacientes.

Layout





Logo



# CAPÍTULO 12

## REFERÊNCIAS

BRASIL, I. N. C. A. Ministério da Saúde Instituto Nacional do Câncer. INCA. **Atualização para técnicos em radioterapia**, 2010. Disponível em: <[https://bvsmms.saude.gov.br/bvs/publicacoes/abc\\_do\\_cancer.pdf](https://bvsmms.saude.gov.br/bvs/publicacoes/abc_do_cancer.pdf)>. Acesso em: 15 mai. 2023.

Instituto Nacional de Câncer - INCA. Disponível em: <<https://www.gov.br/saude/pt-br/assuntos/saude-de-a-a-z/c/cancer>>. Acesso em: 15 mai. 2023.

## BEGM System

Bruno Gabriel Testoni, brunotestoni@gmail.com<sup>1</sup>  
Enzo Guidao Lucas da Fonseca, enzo.guidao@live.com<sup>1</sup>  
Gabriel Zanella Machado, gabmachado100@gmail.com<sup>1</sup>  
Matheus Fernando Vidi Zanella, matheuszanellamfz@gmail.com<sup>1</sup>  
Aline Ceccatto, aline@uniarp.edu.br<sup>2</sup>  
Maria Aparecida Marques Habermann, mariapediatra10@gmail.com<sup>2</sup>  
Nádia Lucas Antunes, nadia.l.antunes@gmail.com<sup>2</sup>

## INTRODUÇÃO

A BEGM Systems é responsável por desenvolver o SAE um sistema para análises de exames baseado em avaliações médicas combinado com a inteligência artificial para fornecer um serviço de qualidade, ágil, objetivo e preciso para entregar o melhor resultado e experiencia para nossos clientes e parceiros.

O SAE tem o objetivo de atender todos os pacientes da atenção primaria, além de profissionais e instituições que atuem nas demais atenções, podendo auxiliar estes na análise de exames dos pacientes.

<sup>1</sup> Acadêmico(s) do curso de Medicina da Universidade Alto Vale do Rio do Peixe.

<sup>2</sup> Professor(as) do curso de Medicina da Universidade Alto Vale do Rio do Peixe.

A empresa tem como missão estabelecer um vínculo de confiança com os pacientes, fornecendo um atendimento de qualidade, objetivo e com agilidade, no qual o usuário confiará os exames e saúde ao sistema (MAIADANIC; NORDI, 2018). Ademais, a BEGM pauta-se na visão de atingir toda a atenção primária, tanto pública e particular, com o intuito de expansão para os outros níveis de atenção, com os valores de confiança, sigilo, agilidade e respeito para com os pacientes e familiares, prezando sempre pela sua saúde.

Ao utilizar o sistema para análises de exames da BEGM o cliente pode selecionar a opção de agendar uma consulta ou apenas entregar o resultado dos exames e receber o laudo do médico através da plataforma desejada dentro de 24 a 48 horas. Caso opte pela primeira opção o usuário poderá agendar a consulta para a data e horário desejado, quando chegar no horário o cliente deve entrar na consulta através de nossa plataforma, além disso, o primeiro contato do cliente será com nossa inteligência artificial (IA) que solicitará que o mesmo encaminhe os exames e realizará uma anamnese, a IA encaminhará automaticamente as informações ao médico (CELUPPI et al., 2021).

Por fim, o paciente irá para a consulta com o médico, onde o mesmo já terá a anamnese do paciente e do exame. Contudo, caso o paciente opte pela segunda opção ele irá apenas passar pela anamnese com nossa IA, encaminhará o exame e selecionará a opção por onde quer receber o laudo, por e-mail, telefone, ou apenas no SAE, após realizar as etapas o paciente irá esperar de 24 a 48 horas até receber o laudo.

As empresas que buscam utilizar o SAE, por exemplo, hospitais e clínicas contam com um prazo diferente para análise do exame de acordo com o grau de complexidade, assim sendo, hospitais que precisam laudar um Raio X ou uma tomografia com agilidade contam com a velocidade de nosso sistema e colaboradores, a IA processará o exame e realizará sugestões ao profissional, que poderá confirmar, negar ou editar, desta forma, a IA ficará cada vez mais precisa, facilitando o trabalho do médico (CELUPPI et al., 2021)..

Portanto, a BEGM Systems através do SAE objetiva atingir todo o público frequentador da atenção primária, com canais de atendimento ao paciente para avaliarmos a satisfação e a qualidade de nossos serviços.

A estrutura da corporação BEGM Systems é de uma sociedade com divisão de 25% (vinte cinco por cento) entre os sócios Bruno Gabriel Testoni, Enzo Guidão Lucas da Fonseca, Gabriel Zanella Machado e Matheus Fernando Vidi Zanella.

## PLANEJAMENTO DO PROJETO

O primeiro passo para a BEGM será captar investimento para que seja possível iniciar o desenvolvimento do sistema SAE, este capital inicial será adquirido por meio de rodada de investimento, ou de empréstimo.

Ademais, estima-se cerca de um ano após o início de desenvolvimento para começar os testes beta do sistema e mais meio ano para o lançamento da primeira versão comercial do mesmo, portanto, após o início do desenvolvimento calcula-se um ano e meio para iniciar a comercialização.

Durante o período de testes beta os colaboradores entrarão em contato com profissionais médicos e centros de atendimento para demonstrar o sistema e os benefícios de utilizá-lo.

Sobre a divulgação do sistema, próximo ao lançamento da primeira versão se iniciará uma campanha digital, com o objetivo de captar uma grande quantidade de usuários para que desta forma quando o ocorrer o lançamento oficial os médicos que aderiram ao sistema já contem com uma base de usuários demandando atendimento de imediato.

Por fim, após 5 anos objetiva-se uma sede própria da BEGM concentrando assim toda a equipe em apenas um local para facilitar a manutenção do sistema SAE e o desenvolvimento de novos projetos. Também, neste mesmo local estará presente nossa equipe de apoio ao cliente, onde forneceremos apoio inicialmente apenas em português. Contaremos nesta mesma estrutura com nossos servidores de backup que serão próprios, contudo, a estrutura dos servidores principais será terceirizada.

Ressalta-se que a BEGM se baseia em uma corporação, pois comercializará o sistema para pessoas físicas e jurídicas, além disso, contaremos com uma equipe multidisciplinar especializada para atender e dar suporte tanto para os pacientes quanto para as instituições que utilizarão o sistema. Por fim, a direção da empresa, contará com executivos da área de saúde que estarão presentes nos setores do sistema com o intuito de melhorar cada vez mais a prestação deste serviço.

Ademais, a estratégia de propaganda e publicidade da BEGM para a divulgação do SAE, baseia-se em uma estratégia de publicidade online em redes sociais como Face Book, Instagram e Twitter com templates simples e de fácil compreensão. Além disso, haverá presença de representantes da BEGM em feiras, simpósios, congressos, workshops, ciclo de estudos e dentro de faculdades da área da saúde, tanto, com o objetivo de tornar a corporação conhecida entre membros e futuros membros da área de saúde, quanto, aproveitar esses espaços para realizar a captação de colaboradores e a realização de contratos de serviços. Objetiva-se projetar uma imagem de confiança, seriedade, responsabilidade e proximidade entre os usuários e os colaboradores.

Por fim, haverá um sistema que realize o autoatendimento (boot) pelo WhatsApp com o intuito de, além do agendamento das consultas, realizar a divulgação das promoções e de novos serviços. Para o orçamento promocional, será dedicado uma parte dos investimentos e empréstimos realizados para o desenvolvimento do sistema, com o intuito de promover o marketing multi setorial citado acima. Com base, nas intenções propostas para a publicidade inicial do SAE, estima-se cerca de 15.000,00 reais para a divulgação inicial.

## O PRODUTO

As vantagens do serviço são baseadas na agilidade, por ser um produto online, de fácil uso pelos usuários e pelos profissionais. Além disso, haverá a facilidade do paciente em acessar seu baú médico, o qual contém o seu prontuário, receitas dispensadas, história de doenças pregressas, que será preenchido por profissionais especializados que já prestaram atendimento ao usuário.

O SAE possui um sistema de cobrança personalizada, podendo o usuário optar por planos mensais ou por exames, tendo cada análise um preço diferenciado. Ademais, para os hospitais e estabelecimentos de saúde, possuímos um plano de pagamento mensal que contempla uma quantidade de serviços e análises personalizadas para cada especialidade.

A forma de trabalho baseia-se, no atendimento online com agilidade e rapidez de resposta, podendo o paciente tirar dúvidas sobre exames e laudos na comodidade da sua casa.

O atendimento online com agilidade e rapidez de resposta, que permitirá ao paciente tirar dúvidas sobre exames e laudos na comodidade da sua casa faz com que os usuários e as entidades de saúde se beneficiem do SAE. Ademais, é de suma importância a confiança e agilidade que se fornecerá respostas aos pacientes, na comodidade de realizar atendimentos sem que o paciente precise sair de casa. Além desses benefícios, o SAE contará com um sistema de garantia para a revisão e realização do controle de qualidade de cada caso antes de repassar as devolutivas definitivas para os pacientes.

A respeito dos clientes, a BEGM, visa atender tanto a pessoa física como jurídica, com planos de negócios personalizados para cada um deles. Para os pacientes que decidirem utilizar o serviço, visa-se atender um público-alvo que necessite de um atendimento rápido e de qualidade, por ser um sistema online não há restrição de localização, estima-se assim atender pacientes de todas as faixas etárias, escolaridade, classe social e gênero, objetivando fornecer um atendimento democrático e de qualidade à toda a população.

Para o setor empresarial, a BEGM, conta com um atendimento especializado para fornecer apoio aos diagnósticos, dessa forma, hospitais, unidades de pronto

atendimento, centros laboratoriais e consultórios particulares de todo o território nacional utilizarão o SAE. Por fim, para este público de pessoas jurídicas, haverá planos de atendimentos e de pagamentos individualizados para cada entidade, buscando adequar a cada realidade de serviço (Figura 1).

Figura 1 – Tabela valores BEGM.

EXAMES	VALORES PESSOA FÍSICA	VALORES PESSOA JURÍDICA
HEMOGRAMA COMPLETO	R\$: 40	R\$: 40
FUNÇÕES ENZIMÁTICAS	R\$: 40	R\$: 40
RAIO X	R\$: 30	R\$: 10
USG	R\$: 80	R\$: 40
TC	R\$: 100	R\$: 30
RESSONÂNCIA MAGNÉTICA	R\$: 100	R\$: 70
ECG	R\$: 20	R\$: 5
EQU/UROCULTURA	R\$: 40	R\$: 20
EXAME DE FEZES	R\$: 30	R\$: 20
CATETERISMO	R\$: 150	R\$: 100
ANGIOGRAMA	R\$: 150	R\$: 100
PET SCAN	R\$: 500	R\$: 200
ENDOSCOPIA, COLONOSCOPIA	R\$: 100	R\$: 70
CONSULTA CLÍNICA	R\$: 100	
CONSULTA ESPECIALISTAS	R\$: 300	

Fonte: Autores (2023).

REFERÊNCIAS

CELUPPI, Ianka Cristina et al. Uma análise sobre o desenvolvimento de tecnologias digitais em saúde para o enfrentamento da COVID-19 no Brasil e no mundo. **Cadernos de Saúde Pública**, v. 37, 2021.

MAIADANIC, Alma Nina Cohn; NORDI, Aline Barreto de Almeida. **Mi viaje por el Curso de Especialización en Gestión de Políticas de Salud Informadas por Evidencias (ESPIE): como las metodologías activas añadiran para una aprendizaje significativa en la gestión de políticas de salud**. Interface - Comunicação, Saúde, Educação, [S.L.], v. 22, n. 66, p. 951-960, 16 abr. 2018. FapUNIFESP (SciELO). <http://dx.doi.org/10.1590/1807-57622017.0259>.

**Portal de Cotação Online**. Disponível em: <<http://www.cotonet.com.br/salas-comerciais/sala-comercial-para-startup>>. Acesso em: 8 maio. 2023.

SOLUTION, POR W. **5 layouts de escritórios para Startups super eficientes**. Work Solution, 31 jan. 2016. Disponível em: <<https://worksolution.ws/5-layouts-de-escritorios-para-startups-super-eficientes/>>. Acesso em: 8 maio. 2023



# CAPÍTULO 13

SmartHealthy: A TELEMEDICINA NO SEU PULSO.

Brenda Ludwig Barcelos. [Brenda.ludwig.barcelos@gmail.com](mailto:Brenda.ludwig.barcelos@gmail.com)<sup>15</sup>  
Elias Kelwin Kramer, [eliaskramergw10@gmail.com](mailto:eliaskramergw10@gmail.com)<sup>2</sup>  
Marildo Rafaeli Júnior, [marildaorafaeli@gmail.com](mailto:marildaorafaeli@gmail.com)<sup>2</sup>  
Nilso José Corbani Júnior, [juniiorcorb@outlook.com](mailto:juniiorcorb@outlook.com)<sup>2</sup>  
Arthur Weege Dittert, [arthurwdittert@gmail.com](mailto:arthurwdittert@gmail.com)<sup>3</sup>  
Fábio Novaes Azevedo Grubba, [fabio.novaes@uniarp.edu.br](mailto:fabio.novaes@uniarp.edu.br)<sup>3</sup>

INTRODUÇÃO

O produto que queremos colocar no mercado é o SmartHealthy, um relógio inteligente acoplado ao pulso do consumidor, nos modelos tradicionais de SmartBand, devido a facilidade do uso do mesmo. Ademais, o serviço irá abranger a área da saúde, ofertando configurações equipadas para o monitoramento de P.A; F.R; F.C; PO2 e Temperatura, com serviço de GPS conectado à central de médicos para alertas de índices fora do parâmetro adequado. Nesse ínterim, o SmartHealthy também possuirá a opção de configurar avisos específicos durante horários desejados pelo cliente para emitir notas importantes, como o horário de medicações, bem como seu nome e a dose a ser tomada. Nosso público alvo serão idosos e indivíduos descompensados, com risco de saúde devido ao desregulamento de um dos índices citados acima. Entretanto, poderá ser utilizado por ambas as faixas etárias, dado ao fato de que serve como prevenção de saúde e promoção, alertando índices ruins e emitindo dicas programadas de exercícios e alimentação saudável.

Buscamos através da nossa criação, promover saúde e prevenir doenças. Ademais, não sobrecarregar o sistema público e privado de saúde, dado ao fato de que assim que um parâmetro estiver descompensado o médico receberá um aviso e entrará em contato com o paciente, podendo fazer uma consulta em ambiente virtual ou contatar o usuário para procurar ajuda. Sendo assim só se deslocará para Unidades de Saúde

<sup>15</sup> Acadêmico(s) do curso de Medicina da Universidade Alto Vale do Rio do Peixe.  
<sup>2</sup> Acadêmico(s) do curso de Medicina da Universidade Alto Vale do Rio do Peixe.  
<sup>3</sup> Professor(a) do curso de Medicina da Universidade Alto Vale do Rio do Peixe.

caso seja realmente necessário, não inflando o sistema. Além disso, caso o comprador esteja passando mal e com índices vitais muito alterados será atendido rapidamente, não correndo o risco de morrer sem ajuda por não conseguir contatar alguém a tempo.

## PLANEJAMENTO DO PROJETO

A empresa terá como objetivo promover saúde e prevenir doenças e seus agravos, através do monitoramento de índices vitais e conexão direta com central de médicos. A mesma visará ser a melhor na área de SmartBand no quesito de prevenção e promoção de saúde. Objetivando um serviço de qualidade e com um bom custo benefício para que possamos conquistar clientes fiéis e espaço consolidado no ambiente de trabalho. Para o nosso negócio o que importará é a oferta de prevenção e promoção de saúde, de forma rápida e prática com um bom custo-benefício. Os pontos fortes da nossa empresa serão a assistência rápida caso ocorra alguma alteração digna de nota dos parâmetros de saúde do usuário, para que assim o mesmo possa ser tratado a tempo de evitar algo irreversível ou que deixe sequelas piores. Ademais, ofertaremos saúde através de lembretes diários programados de acordo com a necessidade do portador.

Nossa principal vantagem competitiva será o fato de sermos únicos no mercado, pois não há outra empresa que fabrique SmartBand/SmartWhatch ofertando os mesmos parâmetros e/ou voltados para a área da Telemedicina. A experiência de utilizar nosso equipamento será norteadada pela sensação de segurança, sabendo que sua saúde está sendo zelada a todo momento. Com relação a forma jurídica, nossa empresa será uma sociedade e se estabelecerá por quatro sócios, cada um com 25% da empresa. Optamos por esse modelo dado ao fato de que criamos o projeto em conjunto e pelo mesmo se tratar de algo privado, necessitando de investimentos para a futura obtenção de lucro.

A transmissão da mensagem do nosso produto se dará em suma por meio de redes sociais. Também terá seu foco em Rádios e Outdoor, para que assim atinja nosso público alvo. OS anúncios serão postados em 3 dias da semana, naqueles com maior atividade do espectador. Escolhemos essas redes por serem as mais utilizadas atualmente e com um maior leque de consumidores. Os anúncios na Rádio se darão diariamente pelo fato de terem um custo menor, e escolhemos esse meio de comunicação por ser algo muito consumido por idosos e em locais de trabalho. Obtendo assim o máximo proveito do nosso orçamento promocional. Queremos projetar uma imagem séria e de confiança. Para que assim possamos ganhar a oportunidade dos clientes de ofertarmos promoção e prevenção de saúde para os mesmos por um preço justo.

Além da publicidade buscamos uma imagem gráfica voltada para uma linha mais Clean, porém com um logotipo que chame a atenção. Nossos cartões seguirão a mesma proposta e o design do aparelho será padrão, como os encontrados atualmente no mercado. Utilizaremos sistema de identificação de usuário através de código de compra do produto e iremos papear o perfil de cada um através dos dados fornecidos pelos mesmos no questionário disponibilizado na hora da compra. O contato será feito para o responsável incumbido pelo comprador. Não teremos consultório físico. Tudo será online através do nosso Instagram com redirecionamento para o nosso site de vendas. Teremos apenas uma assistência técnica terceirizada para manutenção dos relógios. Os produtos poderão ser enviados por correio para a assistência.

As ações diárias irão ocorrer com uma equipe especializada em cada setor. Começaremos com uma equipe reduzida e iremos aumentando conforme a procura, inicialmente contaremos com três profissionais médicos, quatro sócios, três no setor financeiro, quatro no de marketing e televendas, uma secretária e dois estagiários. A agenda será personalizada conforme a demanda. Ademais, contará com um setor de controle de qualidade, onde todos os produtos serão testados.

O estoque será controlado através do método de Just in time e haverá um estoque tanto para matéria prima (para a produção de novos produtos), como de produtos já finalizados, para a venda rápida e eficaz. Os equipamentos serão fornecidos por empresas terceirizadas de matéria prima, localizadas na região de Caçador. A matéria prima será necessária para a confecção do produto, como metal, borracha, etc. a quantidade será pedida conforme a demanda. O controle se dará por meio de sistemas. Onde as planilhas serão atualizadas com os nossos assinantes mensais, gastos, lucros e afins. Dessa forma teremos um controle semanal de tudo e mensalmente uma reunião online com os sócios-proprietários sobre o andamento da empresa.

## O PRODUTO

O SmartHealthy, um relógio inteligente em formato de SmartBand acoplado ao pulso do consumidor. O serviço abrange a área da saúde, ofertando configurações equipadas para o monitoramento de P.A; F.R; F.C; PO2 e Temperatura, com serviço de GPS conectado à central de médicos para alertas de índices fora do parâmetro adequado, também possui a opção de configurar avisos específicos durante horários desejados pelo cliente para emitir notas importantes, como o horário de medicações, bem como seu nome e a dose a ser tomada. O fator que nos concederá vantagem no mercado de trabalho é o fato de sermos os únicos nessa linha de fabricação voltados para a área da medicina.

Como nosso produto será novo no mercado, pensamos em um preço justo e satisfatório para agradar o lado do consumidor. O preço inicial seria de R\$900,00 reais, com uma mensalidade da assinatura dos serviços por R\$100,00 reais. O relógio funcionaria com os medidores básicos sem a mensalidade, porém o intuito seria os medidores + assistência, um serviço completo e de qualidade.

O produto pretende revolucionar a medicina a distância, pois com ele o cuidado integral com o paciente será muito mais fácil do que jamais foi. Com ele o médico pode fiscalizar as funções vitais do paciente a quilômetros de distância, e assim o ajudar quando precisar. Com o relógio o cliente/paciente raramente vai chegar num estado agravado de algum possível problema de saúde, também como não necessita sair de sua casa para ter um contato direto com seu médico.

Nossa empresa irá garantir qualidade no produto, porém, caso tenha algum problema técnico no relógio (defeito de fábrica), o dinheiro será devolvido (garantia de 6 meses). Ademais, será enviado mensalmente formulários de satisfação para todos os clientes cadastrados, também serão feitas pesquisas sobre a eficácia do produto anualmente. O frete da entrega será gratuito em todo o Brasil, promovendo principalmente a saúde nacional. E caso o produto venha com algum erro haverá a devolução

Nosso público alvo serão idosos e indivíduos descompensados, com risco de saúde devido ao desregulamento de um ou mais sinais vitais. Entretanto, pode ser utilizado por ambas as faixas etárias, dado ao fato de que serve como prevenção e

promoção de saúde, atendendo alterações e emitindo dicas programadas de exercícios, alimentação saudável, ingestão de água e horários de medicações. Nossos consumidores são finais: B2C e nosso produto abrangerá todas as áreas demográficas do Brasil.

O relógio custará R\$900,00, e a mensalidade da assistência médica R\$100,00. As formas de pagamento serão, pix e a vista com desconto de 5% e parcelamento no cartão de crédito em até 10X sem juros.

## REFERÊNCIAS

1. DORNELAS, J. C. A. **Empreendedorismo: Transformando Ideias em Negócios**. Rio de Janeiro: Elsevier, 2008.
2. DRUCKER, P. F. **Inovação e Espírito Empreendedor**. São Paulo: Pioneira, 1987.
3. FARAH, O. E.; HADDAD, E. A. **Empreendedorismo e Desenvolvimento Econômico: Uma Análise Crítica**. Revista de Economia Política, São Paulo, v. 28, n. 3, p. 455-474, jul./set. 2008.
4. FILION, L. J. Empreendedorismo: Empreendedores e Proprietários-gerentes de Pequenos Negócios. Revista de Administração de Empresas, São Paulo, v. 28, n. 3, p. 57-63, jul./set. 1988.
5. KRUGER, J. Empreendedorismo: Comportamento, Desenvolvimento e Perspectivas. São Paulo: Atlas, 2002.
6. LIMA, A. C. C. Empreendedorismo: Um Estudo Bibliométrico da Produção Científica no Brasil. Revista de Administração e Contabilidade da Unisinos, São Leopoldo, v. 11, n. 2, p. 121-140, maio/ago. 2014.
7. LOURENÇO, L. M.; OLIVEIRA, M. G. Empreendedorismo Social: Uma Revisão Bibliográfica Sistemática. Revista de Administração Mackenzie, São Paulo, v. 18, n. 6, p. 16-46, nov./dez. 2017.

# CAPÍTULO 14

## OLLYMPO: Centro Clínico de Treinamento e Alto Rendimento

Rafaela Darodda Scandiuizzi, rafaeladarodda19@outlook.com<sup>1</sup>

Erica Fernanda Rech, ericarechh@gmail.com<sup>1</sup>

José Luiz Castanho de Moura, jose\_luizcastanhomoura@hotmail.com<sup>1</sup>

Luize Eduarda Garbin Oliveira, luize3101@gmail.com<sup>1</sup>

Moisés Vieira, moisesvfc@hotmail.com<sup>1</sup>

João Mateus Marocco, joamateusmarocco12@gmail.com<sup>1</sup>

Aline Ceccatto, aline@uniarp.edu.br<sup>2</sup>

### 1 INTRODUÇÃO

O exercício físico tem benefícios para diversas patologias e grupos etários, e profissionais de educação física enfrentam o desafio de maximizar benefícios e minimizar riscos. A avaliação física é fundamental para diagnosticar condições pré-existentes e orientar a prescrição de exercícios, sendo necessária para todos os níveis de competência física. A avaliação deve ser ampla e sistemática, incluindo medidas antropométricas, testes neuromotores e estimativas metabólicas (PITANGA, 2019).

Realizar uma avaliação pré-participação antes da prescrição de exercícios físicos é essencial para garantir a eficiência e segurança das atividades. Isso permite que o profissional de Educação Física ajuste as atividades de acordo com as necessidades e objetivos específicos de cada cliente. Infelizmente, nem todas as academias de ginástica oferecem essa avaliação antes do início das atividades, o que pode comprometer a segurança e eficácia dos exercícios realizados pelos clientes. Portanto, é importante que os indivíduos busquem academias que defendam essa avaliação antes de iniciar qualquer programa de exercícios (ROSA, 2018).

Sendo assim, a Ollympo: Centro Clínico de Treinamento e Alto Rendimento

funcionará como um centro de treinamento para atletas de alto rendimento e para a população de maneira geral que contará com um ambiente integrado, com academia, sala de fisioterapia, acompanhamento nutricional e consultório médico voltados a área do esporte contando com as especialidades de cardiologia, endocrinologia, pneumologia, nutrologia, ortopedia e medicina do esporte. As áreas voltadas à atividade física serão acompanhadas por profissionais qualificados, como treinadores e fisioterapeutas.

A clínica atuará no melhoramento dos aspectos micro e macrobiológicos, envolvendo o desenvolvimento das funções metabólicas e também do bem estar físico e psíquico dos atletas e da população em geral atuando em todas as esferas do desenvolvimento biopsicosociofuncional.

### PLANEJAMENTO DO PROJETO

A ideia de montar a Ollympo surgiu da necessidade de promover a saúde de maneira preventiva através da prática de esporte e do acompanhamento médico e nutricional, visando atuar como um centro de referência para a população em geral e também para esportistas de todo o país.

A empresa se dará como uma sociedade, pois dessa forma contará com o compartilhamento de responsabilidades e riscos, aliviando a pressão sobre cada indivíduo e tornando mais fácil superar possíveis dificuldades financeiras. Além disso, dividir as tarefas e responsabilidades da empresa com base nas habilidades e conhecimentos de cada gestor permitirá que a empresa opere de forma mais eficiente e eficaz, com cada indivíduo concentrando-se nas áreas onde possui expertise.

O público alvo da Ollympo abrange os mais diversos espectros e clientes, desde aqueles com objetivo de melhorar sua percepção acerca de sua saúde até atletas profissionais que desejam atingir o auge de seu físico. Desse modo, os planos de base possuem uma maior abrangência de idade e biotipo e pretendem atender homens e mulheres que buscam a manutenção da saúde física e emocional. Em contrapartida, os planos mais avançados, que visam jovens e atletas com idade de 18 a 35 anos, propõe a evolução profissional.

Com a ideia de construção em uma região central da cidade, busca-se ser

inclusivo a todas as rotinas, mas com foco principalmente na população dos bairros, Centro, Gioppo e Berger de Caçador – SC, já em relação a competição, os potenciais adversários da Ollympo são: Academia Top Gym (R. Vinte e Cinco de Março, 148 - Centro, Caçador - SC); Academia Forcefitness (R. Sen. Salgado Filho, 1055 - Bello, Caçador - SC); Academia Transpiração (R. Visc. de Mauá, 50 - Centro, Caçador - SC); Academia Impacto (R. Dr. Moacir Sampaio, 475 - Centro, Caçador - SC).

Salienta-se que todas as academias citadas irão competir com a Ollympo até certo ponto, visto que nenhuma delas apresenta o espaço e a amplitude que a Ollympo oferece, pois a Ollympo não atuará apenas como academia, mas como um espaço de integração entre consultórios médicos e fisioterapêuticos, proporcionando ao consumidor a melhor experiência e suporte.

## O PRODUTO

Dentre os serviços que serão oferecidos pode-se elencar: treinamento individualizado e especializado para atletas de alto rendimento, com o objetivo de melhorar força, resistência, flexibilidade e habilidades técnicas nas respectivas modalidades e atuar na prevenção de lesões através do acompanhamento fisioterapêutico.

Em se tratando do restante da população, o centro oferecerá programas de treinamento adaptados às necessidades e objetivos individuais, além de fornecer orientações nutricionais para auxiliar os clientes a alcançar seus objetivos de desempenho e bem-estar através da alimentação adequada.

A empresa ainda contará com equipe multidisciplinar; abordagem holística e individualizada; programas de treinamento personalizados; monitoramento e acompanhamento regular por profissionais especializados e ambiente seguro e motivador para a prática de exercícios físicos.

Além disso, a empresa oferecerá equipamentos modernos e de qualidade, incluindo equipamentos de última geração para exercícios cardiorrespiratórios, musculação e equipamentos de reabilitação; atendimento médico especializado em áreas do desenvolvimento físico e acompanhamento fisioterapêutico, com realização de consultas de, em média, 40min a 1h.

Para avaliar a qualidade do serviço prestado, a Ollympo disponibilizará, através do correio eletrônico dos clientes, um breve questionário, solicitando sugestões de melhoria para a empresa, feedback sobre a consulta com os profissionais e qual a avaliação geral sobre os serviços utilizados.

Os planos de assinatura oferecidos pela Ollympo serão os seguintes: a) Pacote Simples: academia; b) Pacote Academia Personal: academia + nutricionista + avaliação física; c) Pacote Esporte: academia + nutricionista + medicina do esporte; d) Pacote Recovery: ortopedista + fisioterapia + nutricionista; e) Pacote Deluxe: academia especializada + fisioterapia + cardiologista + pneumologista + endócrino + nutricionista.

Os valores dos planos podem variar, no entanto, o preço estimado foi de R\$ 150,00 para o plano mais simples até R\$ 1.100,00 para o plano completo, podendo haver ajustes e troca de especialidades, para assim, o plano se ajustar da melhor maneira ao cliente e garantir que ele receba o atendimento individualizado.

### 3.4 PROMOÇÃO

Através das redes sociais, como Instagram e Facebook, busca-se transmitir uma imagem moderna e inovadora, incentivando pessoas de todas as idades a adentrarem o meio atlético. Além disso, deseja-se atrair atletas de alto rendimento que buscam um local sério e comprometido com a saúde de seus clientes em todos os aspectos.

Além do investimento em propagandas nas redes sociais, com postagens frequentes e auxílio profissional em marketing, outros meios de comunicação serão usados para a divulgação, como rádios, panfletos e banners, principalmente para promover inicialmente os diferenciais de nossa empresa.

Outro meio de divulgação de nossa academia será através de eventos e promoções, onde procuraremos mostrar nossa relevância e objetivos em relação a quaisquer concorrentes.

Com uma logo em preto e dourado busca-se reforçar uma imagem comprometida e moderna, com uma letra simples, mas ainda detalhada e a representação do deus grego Zeus, reforçamos uma ideia comprometida e a busca por um corpo “ideal” para cada cliente. Assim como acreditava-se na Roma Antiga que o Olimpo mostrava poder e força nossa marca Ollympo objetiva fornecer o ambiente necessário para o cliente alcançar esses tributos físicos.

Tipo de propaganda	Descrição	Custo estimado
Anúncios online	Publicidade em sites, redes sociais e aplicativos de fitness	R\$ 5.000,00/mês
Materiais impressos	Panfletos, cartazes e flyers distribuídos localmente	R\$ 2.000,00/mês
Eventos promocionais	Dia de portas abertas, aulas experimentais gratuitas e promoções especiais	R\$ 3.000,00/trimestre
Parcerias comerciais	Descontos para funcionários de empresas parceiras e publicidade em estabelecimentos locais	R\$ 1.500,00/mês

Total do orçamento promocional: R\$ 22.500,00/mês

### REFERÊNCIAS

CONSELHO REGIONAL DE EDUCAÇÃO FÍSICA DA 4ª REGIÃO - CREF4/SP. **Orientações para avaliação e prescrição de exercícios físicos direcionados à saúde.** [Documento em PDF]. São Paulo: CREF4/SP, 2014. Disponível em: <https://www.crefsp.gov.br/storage/app/arquivos/7e02a5c44298e22ad31dce23f52948b9.pdf>. Acesso em: 08 maio 2023.

Rosa, C. D., & Profice, C. C. **Avaliações antes da prescrição de exercícios físicos em academias de ginástica em uma cidade sul Baiana.** *RBPfEX - Revista Brasileira De Prescrição E Fisiologia Do Exercício*, 12(75), 509-514, 2018. Disponível em: <http://www.rbpfex.com.br/index.php/rbpfex/article/view/1444>. Acesso em: 08 maio 2023.

# CAPÍTULO 15

## CLÍNICA INTEGRADA EM NEURODESENVOLVIMENTO ESPECIALISTA EM AUTISMO

Caroliny Coral Borba, carolcborba@hotmail.com<sup>16</sup>

Dara Alana da Silva, alanodara@gmail.com<sup>1</sup>

Rafaela Mergen Lima, rafaelamergenlima@gmail.com<sup>1</sup>

Thaís Campioni Wagner, thaiscampioniwagner@hotmail.com<sup>1</sup>

Maria Aparecida Habermann, mariapediatra10@gmail.com<sup>17</sup>

Fabricio Molon, Fmsilvao@gmail.com<sup>18</sup>

### INTRODUÇÃO

Os transtornos que iniciam cedo na vida do indivíduo e permanecem com ele durante toda a vida são conhecidos como transtornos do neurodesenvolvimento. Normalmente esses transtornos começam a ser perceptíveis logo no começo do desenvolvimento infantil (WHITBOURNE; HALGIN, 2015).

É importante considerar que os transtornos do neurodesenvolvimento podem apresentar mudanças importantes ao longo do tempo. À medida que o indivíduo passa da infância para a adolescência, bem como para a idade adulta, pode experimentar mudanças no amadurecimento que alteram a forma de manifestação do transtorno em determinados comportamentos (WHITBOURNE; HALGIN, 2015).

O transtorno conhecido popularmente como “autismo” está elencado no DSM-5 como Transtorno do Espectro Autista (Autism Spectrum Disorder). Essa condição apresenta uma variedade de distúrbios sérios nas formas de interação e comunicação dos indivíduos, bem como nos comportamentos que podem incluir os interesses e os padrões de atividade de uma pessoa. O conjunto de critérios diagnósticos associados a esse transtorno pode persistir até o fim da vida, dependendo da gravidade, porém, o indivíduo pode receber ajuda para, através do tratamento, agir de forma funcional na sociedade. Os déficits associados a esses transtornos incluem prejuízos no funcionamento pessoal, social, acadêmico ou ocupacional.

<sup>16</sup> Acadêmicas do curso de Medicina da Universidade Alto Vale do Rio do Peixe.

<sup>17</sup> Formada em Medicina pela Universidade São Francisco, especialista em pediatria. Professora do curso de Medicina da Universidade Alto Vale do Rio do Peixe.

<sup>18</sup> Formado em Medicina pela Universidade de Caxias do Sul, especialista em neurocirurgia. Professor do curso de Medicina da Universidade Alto Vale do Rio do Peixe.

Diante de tal fato, nosso propósito é trazer para a população de Caçador e municípios do Alto Vale do Rio do Peixe, localizados no meio oeste catarinense, a inclusão do público com TEA. Oferecendo o melhor espaço de integração para a população. Sobretudo o projeto visa oferecer, além do diagnóstico diferencial, o suporte biopsicossocial à criança e seus familiares através dos atendimentos.

O espaço conta com uma ampla equipe multidisciplinar, composta por médicos especialistas, psicólogos, terapeutas, fonoaudiólogas, nutricionista, secretarias e higienizadoras. Além disso, a clínica oferece uma vasta área dividida em diversas salas, incluindo uma sala de espera para as crianças contendo vários brinquedos didáticos e sensoriais.

As donas do empreendimento médico são Caroliny Coral Borba, Dara Alano Silva, Rafaela Mergen Lima e Thaís Campioni Wagner.



Logo da Clínica integrada em neurodesenvolvimento especialista em autismo

## PLANEJAMENTO DO PROJETO

Trata-se de uma clínica ampliada, com uma equipe multidisciplinar que visa melhorar a qualidade de vida dos pacientes no espectro autista através de diagnósticos precoces, tratamentos e terapias alternativas realizadas através de um programa de intervenção personalizado para o melhor desenvolvimento do indivíduo. Além disso, proporcionar auxílio psicológico aos familiares.

Tendo em vista isso, a missão é proporcionar atendimento integrado, personalizado e eficiente para indivíduos com Transtorno do Espectro Autista (TEA) e suas famílias, baseado nas melhores práticas clínicas e científicas disponíveis, com foco no desenvolvimento global e na autonomia dos pacientes, visando melhorar a qualidade de vida e a inclusão social dos mesmos. Além disso, a missão enfatiza a importância da abordagem familiar, já que a família é um elemento fundamental no processo de tratamento e desenvolvimento dos indivíduos com TEA.

Outrossim, além de proporcionar o diagnóstico diferencial, a clínica tem o objetivo de fornecer diversas terapias e prestar apoio e orientações familiares. Visando indivíduos autistas com grandes evoluções em seus quadros e famílias cada vez mais felizes.

A empresa possui valores importantes para que possa ter uma harmonia e um compromisso maior com os pacientes, como SER (Solidariedade, Excelência e Resultado); a ética e profissionalismo, a qual priorizar a integridade, a ética e a honestidade em todas as interações com clientes e parceiros; a qualidade e excelência na prestação de serviços, incluindo o uso de técnicas e práticas baseadas nas melhores evidências científicas; empatia e respeito com o intuito de cultivar um ambiente acolhedor e respeitoso para todos os clientes, independentemente de sua idade, gênero, etnia, religião ou origem cultural; colaboração e trabalho em equipe entre os profissionais envolvidos no tratamento, bem como a interação com outras instituições e serviços de saúde; acessibilidade e inclusão garantindo que os serviços sejam acessíveis a todos os clientes, independentemente de suas condições financeiras ou físicas; educação e informação precisas e atualizadas sobre o tratamento e o acompanhamento dos distúrbios do neurodesenvolvimento aos clientes e suas famílias; inovação e pesquisa em neurodesenvolvimento, contribuindo para o avanço do conhecimento científico nesta área.

A visão da nossa clínica integrada é ser reconhecida por todos como uma clínica médica com excelência no atendimento e cuidado com nossos pacientes. Oferecendo um ambiente de cuidado holístico e individualizado, com uma equipe

multidisciplinar e foco no tratamento personalizado, intervenção precoce e colaboração com as famílias dos pacientes.

Além do contexto exposto, a ideia surgiu através de uma conversa entre amigas sobre a necessidade de ter mais apoio aos indivíduos com TEA na região do Alto Vale do Rio do Peixe, pois tem uma grande demanda e poucos serviços de oferta. Ademais, a clínica possui uma das formas jurídicas mais comuns, a qual é a sociedade limitada (Ltda), pois ela oferece uma estrutura flexível e limita a responsabilidade dos sócios em relação às dívidas da empresa. Além disso, as Ltda permitem a divisão de lucros e prejuízos de acordo com a participação de cada sócio no capital social.

A questão da demanda notou-se que na região de Caçador não é ofertado nenhum serviço de clínica especializado no TEA e é única na cidade e região, não possuímos concorrente direto, uma vez que esse serviço integrado não é disponibilizado por nenhuma empresa, portanto tal fato consta como uma grande vantagem. Em contrapartida, observa-se que a população regional não possui uma situação econômica favorável, o que nos leva a uma grande desvantagem.

Os consumidores são principalmente crianças e jovens adultos, do gênero feminino e masculino, entretanto, a prevalência está entre os meninos. São pacientes da região do Alto Vale do Rio do Peixe, os quais possuem renda média: para a classe alta varia de 7 a 15 salários-mínimos, classe média de 2 a 6 salários e classe baixa até 2 salários-mínimos. E a escolaridade deles são pré-escola, séries iniciais, ensino fundamental e médio, em andamento ou concluído.

## O PRODUTO

Serão oferecidos serviços de acompanhamento do desenvolvimento infantil de crianças com TEA, através de, primeiramente de médicos especialistas (psiquiatra e neuropediatras) para realizar esse diagnóstico e fazer o acompanhamento da área médica. Psicólogas para ajudar o autista lidar melhor com a frustração, medos, impulsividade e agressividade. Terapeuta ocupacional para que a criança consiga manter e desenvolver habilidades necessárias para que consiga se adaptar de forma funcional ao dia a dia. Fonoaudióloga para trabalhar no desenvolvimento da audição e fala, auxiliando ainda nas habilidades comunicativas dos infantes. Nutricionista, visto que muitos autistas possuem seletividade alimentar e necessitam de uma dieta individualizada.

Além do mais, medicamentos podem ser prescritos pelos profissionais médicos para tratar uma variedade de problemas neurológicos e psiquiátricos, incluindo transtornos de ansiedade e depressão, bem como problemas de atenção e hiperatividade.

Sobre tal perspectiva, para o melhor desempenho do acompanhamento de nossos pacientes será ofertado produtos, como brinquedos sensórios que podem ajudar as crianças a desenvolver habilidades motoras e sensoriais. Alguns exemplos incluem brinquedos de texturas diferentes, brinquedos de manipulação, brinquedos com luzes e sons, e brinquedos de estimulação vestibular. Jogos educativos podem ser uma forma divertida e eficaz de ensinar habilidades importantes, como linguagem, comunicação, habilidades sociais e de resolução de problemas. Materiais de terapia ocupacional podem incluir bolas de exercício, balanços, barras de equilíbrio e outros equipamentos que podem ajudar as crianças a desenvolver habilidades motoras grossas.

Além disso, instrumentos musicais, como tambores, xilofones e teclados, uma vez que a música pode ser uma ferramenta poderosa para ajudar as crianças a desenvolver habilidades sociais, linguagem e coordenação motora. Computadores e tablets podem ser usados para ensinar habilidades acadêmicas, como matemática e leitura, bem como para ajudar as crianças a desenvolver habilidades de comunicação e sociais. Material didático, como livros, vídeos e cartazes podem ser usados para ensinar habilidades acadêmicas e sociais, além de aumentar a compreensão e conscientização sobre o autismo.

O NeurofeedBack também é usado como técnica terapêutica não invasiva que faz a monitorização em tempo real da atividade cerebral para melhorar a aprendizagem e a autorregular sua função cerebral. Já o Biofeedback possui um método terapêutico que inclui aquelas que desejam melhorar o autoconhecimento, autorregulação e bem-estar físico e emocional. Essa abordagem é especialmente benéfica para aqueles que desejam desenvolver habilidades de controle e autogerenciamento das funções fisiológicas do corpo.

Em segunda instância, as características e os benefícios estão relacionados ao tempo de consulta e como irá agregar isso ao paciente. Uma consulta com um neurologista pode durar entre 30 minutos e 1 hora, durante esse tempo, o médico irá realizar um exame físico, discutir os sintomas e histórico médico do paciente, fazer perguntas sobre o estilo de vida do paciente e realizar quaisquer testes adicionais que

possam ser necessários para fazer um diagnóstico preciso e recomendar um tratamento adequado. Outrossim, normalmente, a primeira consulta com um psiquiatra dura em torno de 1 hora e meia a 2 horas, onde o profissional realiza uma avaliação clínica completa do paciente, incluindo histórico médico, exame físico e avaliação psiquiátrica. Após a primeira consulta, o psiquiatra pode estabelecer um plano de tratamento que pode incluir medicação, terapia, ou uma combinação de ambos. O número de consultas subsequentes dependerá do plano de tratamento e da evolução do paciente, podendo variar de algumas semanas a meses ou até anos, dependendo do caso.

Já a consulta com a fonoaudióloga pode durar entre 60 e 90 minutos, onde irá realizar uma avaliação da linguagem, fala, voz, audição e outras habilidades comunicativas do paciente. Em seguida, o fonoaudiólogo irá elaborar um plano de tratamento personalizado com base nos resultados da avaliação e nas necessidades do paciente. O fonoaudiólogo irá avaliar cada caso individualmente e determinar a duração e frequência das consultas necessárias.

A terapia ocupacional, de acordo com a Resolução do Conselho Federal de Fisioterapia e Terapia Ocupacional (COFFITO), Nº 445, a maioria das consultas diárias só podem ter um atendimento por hora, sendo 45 min de consulta e 15 min para pausa. Dessa forma nossa clínica seguiu esse padrão. E a consulta com a psicóloga a maioria das sessões tem uma duração média de 50 minutos. Entretanto, ela pode se estender por mais tempo, a depender da abordagem e da demanda

Além disso, os benefícios dos serviços visam trazer uma melhor qualidade de vida ao paciente com TEA e seus familiares, buscando uma maior inserção desse indivíduo na sociedade.

Contudo, a clínica oferece características únicas, como experiência e especialização a nossa equipe de profissionais é altamente experiente e especializada no campo do Transtorno do Espectro Autista (TEA); Abordagem baseada em evidências científicas, incluindo terapias comportamentais, intervenções sensoriais, comunicação alternativa e aumentativa (CAA); Personalização do tratamento, visto que cada pessoa com TEA é única sendo necessário adaptar os planos de tratamento de acordo com suas necessidades individuais; Parcerias colaborativas com escolas, famílias permitindo uma abordagem multidisciplinar e uma maior coordenação de cuidados, garantindo uma visão integrada para o tratamento e suporte aos indivíduos com TEA; Acesso a recursos e tecnologia, como aplicativos, dispositivos de

comunicação e ferramentas de avaliação; E ambiente acolhedor e inclusivo, contendo espaços adaptados com recursos visuais, estratégias de apoio sensorial e uma abordagem centrada no paciente.



Planta 2D da clínica

## REFERÊNCIAS

AMERICAN PSYCHIATRIC ASSOCIATION. DSM-5: Manual diagnóstico e estatístico de transtornos mentais. 5. ed. Artmed Editora, 2014.

Arns, M., Heinrich, H., & Strehl, U. (2014). Evaluation of neurofeedback in ADHD: the long and winding road. *Biological psychology*, 95, 108–115. <https://doi.org/10.1016/j.biopsycho.2013.11.013>

CLEVERLEY, William O.; CLEVERLEY, James O. Fundamentos do financiamento da saúde . Jones & Bartlett Learning, 2017.

Conselho Federal de Fisioterapia e Terapia Ocupacional (COFFITO). Tabela de Referência de Honorários. Disponível em: [https://www.coffito.gov.br/nsite/?page\\_id=3392](https://www.coffito.gov.br/nsite/?page_id=3392) . Acesso em: 10 abril 2023.

CREFITO 4. Cartilha de Referência Nacional de Honorários de Terapia Ocupacional. Disponível em: [https://crefito4.org.br/site/wpcontent/uploads/2021/01/20210121\\_ly\\_CartilhaRNHTO\\_Andre3.pdf](https://crefito4.org.br/site/wpcontent/uploads/2021/01/20210121_ly_CartilhaRNHTO_Andre3.pdf) . Acesso em: 15 abril de 2023.

DA SILVA, Elvis Magno; DIAS, Louise Maria Aninceto. O Balanced Scorecard como ferramenta estratégica para a tomada de decisões na empresa Microboard. 2013. Epstein, R. M., & Street Jr, R. L. (2011). The values and value of patient-centered care. *Annals of Family Medicine*, 9(2), 100-103.

Escola da Rede Municipal de Ensino de Campo Grande/MS. Educação, Inovação e Gestão, v. 6, n. 2, dez. 2021.

Federação Nacional dos Nutricionistas (FNN). Honorários. Disponível em: <https://www.fnn.org.br/honorarios> . Acesso em: 15 abril 2023. Força de vendas. Disponível em: <https://www.salesforce.com/> . Acesso em: 01 de abril de 2023.

Gruzelier J. H. (2014). EEG-neurofeedback for optimising performance. I: a review of cognitive and affective outcome in healthy participants. *Neuroscience and biobehavioral reviews*, 44, 124–141. <https://doi.org/10.1016/j.neubiorev.2013.09.015>

GRUZELIER, J. H. EEG-neurofeedback for optimizing performance: A review of cognitive and affective outcome in healthy participants. *Neuroscience & Biobehavioral Reviews*, v. 44, p. 124-141, 2014.

KHAZAN, Inna. Biofeedback e atenção plena na vida cotidiana: soluções práticas para melhorar sua saúde e desempenho . WW Norton & Company, 2019.

ORNELAS, José. Empreendedorismo: Dando asas ao espírito empreendedor. Editora Elsevier. Acesso em: 10 de abril de 2023.

SOARES, VB et al. Educação Inclusiva e Gestão Escolar: Relato de Experiência em uma

WHITBOURNE, Susan, K.; HALGIN Richard P. Psicopatologia. 7. ed. Grupo A, 2015.



# MED DASET INOVAÇÃO

DIAGNÓSTICO, DESCOBERTAS E DOSES DE CRIATIVIDADE.